

分类号:

学 号: 20202116019

密 级: 秘密★2 年

单位代码: 10759

# 石河子大学

## 硕士学位论文



### 石河子国民村镇银行小微企业不良贷款影响因素研究

学 位 申 请 人	邱逸
指导教师	张杰教授
申请学位门类级别	专业硕士
学科、专业名称	金融硕士
研 究 方 向	金融理论与政策
所 在 学 院	经济与管理学院

中国·新疆·石河子  
2022年6月

分类号:

学 号: 20202116019

密 级: 秘密★2 年

单位代码: 10759

# 石河子大学

## 硕 士 学 位 论 文



### 石河子国民村镇银行小微企业不良贷款影响因素研究

学 位 申 请 人	邱逸
指导教师	张杰教授
申请学位门类级别	专业硕士
学科、专业名称	金融硕士
研 究 方 向	金融理论与政策
所 在 学 院	经济与管理学院

中国·新疆·石河子  
2022年6月

**Study on the influencing factors of non-performing loans for small and  
micro enterprises in Shihezi National Rural Town Bank**

A Dissertation Submitted to

**Shihezi University**

In Partial Fulfillment of the Requirements

for the Degree of

**Master of Professional Economics**

By

**Qiu-yi**

Dissertation Supervisor: Zhang-jie

June,2022

# 石河子大学学位论文独创性声明及使用授权声明

## 学位论文独创性声明

本人所提交的学位论文是在我导师的指导下进行的研究工作及取得的研究成果。据我所知，除文中已经注明引用的内容外，本论文不包含其他个人已经发表或撰写过的研究成果。对本文的研究做出重要贡献的个人和集体，均已在文中作了明确的说明并表示谢意。

研究生签名： 邱逸

时间： 2022 年 5 月 30 日

## 使用授权声明

本人完全了解石河子大学有关保留、使用学位论文的规定，学校有权保留学位论文并向国家主管部门或指定机构送交论文的电子版和纸质版。有权将学位论文在学校图书馆保存并允许被查阅。有权自行或许可他人将学位论文编入有关数据库提供检索服务。有权将学位论文的标题和摘要汇编出版。保密的学位论文在解密后适用本规定。

研究生签名： 邱逸

时间： 2022 年 5 月 30 日

导师签名： 张杰

时间： 2022 年 5 月 30 日

## 摘要

小微企业在我国经济和社会发展上有着不可或缺的地位，发挥着缓解就业压力、增加我国财政收入、提高居民生活水平等作用。然而，小微企业在内部经营管理方面存在诸多问题，这些问题导致大量的小微企业面临着“融资难、融资贵”的困境，限制了小微企业的发展壮大。近年来，我国越来越重视小微企业的融资发展，政府积极引导商业银行服务小微企业，小微企业因此获得了大量的资金融通，但小微企业信贷风险也日益增加，贷款违约事件屡屡发生，商业银行不良贷款余额和不良贷款率出现“双升”的现象，因此改善商业银行信贷质量显得尤为重要。在这一背景下，研究小微企业不良贷款的各种影响因素具有重要的理论和现实意义。

本文以石河子国民村镇银行为研究对象，根据实地调研了解到的其实际运营中的具体情况。首先，介绍了石河子国民村镇银行小微企业发展现状，然后对其贷款和不良贷款数据进行分析，结合信贷审批流中的各个环节和相关违约案例，挖掘石河子国民村镇银行小微企业不良贷款的影响因素。接着本文在国内外学者对不良贷款率影响因素的研究的基础上，综合考量不良贷款的宏观和微观影响因素，并进一步细分为五个方面：宏观经济、政府干预、贷款合约、员工素质、贷款主体，再提出理论假设，通过 Logistic 回归建立模型进行验证。

实证结果显示宏观经济、贷款合约、员工素质、贷款主体这四个方面对小微企业不良贷款存在显著影响。具体表现为(1)经济增速与不良贷款率呈正相关关系。(2)政府实行宽松的货币政策，能有效降低商业银行的不良贷款率。(3)企业贷款的时间越长，产生不良贷款的可能性越低。(4)从业年限较长的客户经理更容易忽视风险，从而产生不良贷款。(5)小微企业违约率与其规模成反比，规模越小，越容易违约。(6)男性法人相比女性法人更容易出现不良贷款。(7)企业主年纪越大，违约的概率越小。(8)婚姻状况稳定的贷款人产生不良贷款的概率低于离异和丧偶的贷款人。

最后，本文从密切关注宏观环境变化、积极引入信用评级模型、提升客户经理的综合素质、加强对小微企业的调查和监管四个方面对石河子国民村镇银行小微企业不良贷款的控制提出具有针对性的政策建议。希望能对石河子国民村镇银行改进小微企业信贷业务起到一定的借鉴作用，提升其综合竞争力。

**关键词：**小微企业；不良贷款；Logistic 模型；石河子国民村镇银行

## Abstract

Small and micro enterprises play an indispensable role in my country's economic and social development, and play a role in relieving employment pressure, increasing my country's fiscal revenue, and improving residents' living standards. However, there are many problems in the internal operation and management of small and micro enterprises. These problems cause a large number of small and micro enterprises to face the problem of "financing difficulty and high financing", which limits the development and growth of small and micro enterprises. In recent years, my country has paid more and more attention to the financing support of small and micro enterprises. The government actively guides commercial banks to serve small and micro enterprises. As a result, small and micro enterprises have obtained a large amount of financing. However, the credit risks of small and micro enterprises are also increasing day by day. Default events occur frequently, and the balance of non-performing loans and the ratio of non-performing loans in commercial banks have doubled. Therefore, it is particularly important to improve the credit quality of commercial banks. In this context, it is of great theoretical and practical significance to study various influencing factors of non-performing loans of small and micro enterprises

This article takes Shihezi National Village Bank as the research object, and learns the specific situation of its actual operation according to the field investigation. Firstly, it introduces the development status of small and micro enterprises of Shihezi National Village Bank, and then analyzes its loan and non-performing loan data. Combined with each link in the credit approval flow and related default cases, it explores the impact of Shihezi National Village Bank's small and micro enterprises' non-performing loans factor. Then, on the basis of domestic and foreign scholars' research on the influencing factors of non-performing loan ratio, this thesis comprehensively considers the macro- and micro-influencing factors of non-performing loans, and further subdivides it into five aspects: macroeconomics, government intervention, loan contracts, employee quality, The main body of the loan, and then put forward theoretical assumptions, and establish a model through Logistic regression to verify.

The empirical results show that macroeconomics, loan contracts, employee quality, and loan entities have significant impacts on non-performing loans of small and micro enterprises. The specific performance is (1) the economic growth rate is positively correlated with the non-performing loan ratio. (2) The government implements loose monetary policy, which can effectively reduce the non-performing loan ratio of commercial banks. (3) The longer the corporate loan period, the lower the possibility of non-performing loans. (4) Account managers with a long career are more likely to ignore risks, resulting in non-performing loans. (5) The default rate of small and micro enterprises is inversely proportional to their scale. The smaller the scale, the easier it is to default. (6) Male legal persons are more likely to have non-performing loans than female legal persons. (7) The older the business owner, the smaller the probability of default. (8) Lenders with stable marital status are less likely to have non-performing loans than lenders who are divorced and widowed.

Finally, this thesis puts forward some suggestions for the control of non-performing loans of small and

micro enterprises of Shihezi National Village Bank from four aspects: paying close attention to changes in the macro environment, actively introducing credit scoring models, improving the comprehensive quality of customer managers, and strengthening the investigation and supervision of small and micro enterprises. Sexual policy recommendations. It is hoped that it can serve as a reference for Shihezi National Village Bank to improve its credit business for small and micro enterprises and enhance its comprehensive competitiveness.

**Key words:** Small and micro businesses; nonperforming loans; Logistic; Shihezi National Village Bank

# 目录

第 1 章 绪论 .....	1
1.1 研究背景和意义 .....	1
1.1.1 研究背景 .....	1
1.1.2 研究意义 .....	2
1.2 国内外研究现状 .....	3
1.2.1 国外相关研究 .....	3
1.2.2 国内相关研究 .....	4
1.2.3 文献述评 .....	7
1.3 研究内容和研究方法 .....	7
1.3.1 研究内容 .....	7
1.3.2 研究方法 .....	8
1.3.3 技术路线 .....	9
1.4 创新点及不足 .....	9
1.4.1 创新点 .....	9
1.4.2 存在不足 .....	10
第 2 章 概念界定与理论基础 .....	11
2.1 概念界定 .....	11
2.1.1 小微企业概念及特点 .....	11
2.1.2 不良贷款 .....	12
2.2 理论基础 .....	13
2.2.1 信息不对称理论 .....	13
2.2.2 金融脆弱性理论 .....	14
2.2.3 风险管理理论 .....	14
第 3 章 石河子国民村镇银行小微企业贷款状况 .....	16
3.1 石河子国民村镇银行简介 .....	16
3.1.1 石河子国民村镇银行发展状况 .....	16
3.1.2 石河子国民村镇银行贷款状况 .....	17
3.2 小微企业贷款审批流程与风险管控 .....	19
3.2.1 小微企业贷款审批流程 .....	19
3.2.2 小微企业贷款风险评估方法 .....	20
3.2.3 小微企业贷款风险管控方法 .....	21

3.3 石河子国民村镇银行小微企业贷款状况 .....	22
3.3.1 小微企业贷款情况 .....	22
3.3.2 小微企业不良贷款情况 .....	23
3.4 小微企业不良贷款案例分析 .....	25
3.4.1 意外因素引起的不良贷款 .....	25
3.4.2 微观因素引起的不良贷款 .....	25
3.4.3 宏观因素引起的不良贷款 .....	26
第4章 石河子国民村镇银行小微企业不良贷款影响因素实证分析 .....	27
4.1 模型设定 .....	27
4.1.1 提出假设 .....	27
4.1.2 模型选择 .....	32
4.2 变量选择及描述性分析 .....	32
4.2.1 变量选择 .....	32
4.2.2 变量描述性分析 .....	33
4.3 实证分析 .....	34
4.3.1 初始模型 .....	34
4.3.2 筛减模型 .....	36
4.3.3 实证结果分析 .....	38
第5章 对策建议 .....	41
5.1 密切关注宏观经济变动，减缓经济环境变化的冲击 .....	41
5.2 积极引入信用评级模型，完善小微企业信贷定价体系 .....	41
5.3 提升客户经理综合素质，严设贷前贷后“防火围墙” .....	42
5.4 加强对小微企业的调查和监管，严格把控小微主的道德问题 .....	43
第6章 结论与展望 .....	45
6.1 结论 .....	45
6.2 展望 .....	45
参考文献 .....	47
致谢 .....	50

## 第1章 绪论

### 1.1 研究背景和意义

#### 1.1.1 研究背景

改革开放四十多年来，我国的小微企业飞速发展，小微企业在我国市场经济中的地位越来越重要，为我国增加就业岗位，维护社会稳定，保持经济高速增长以及调节经济结构发挥了不可或缺的作用。2018年6月北京召开的国务院常务会议指出，截至2017年末，我国小微企业法人有接近2800万户，个体工商户接近6200万户，中小微企业占全部市场主体的比重超过90%，贡献了全国50%以上的税收，60%以上的GDP，70%以上的发明专利，80%以上的就业。随着小微企业对我国社会的贡献越来越大，我国政府对小微企业重视程度也一直在增加，不管是政府出台的金融政策，或者是各大银行的经营方针都紧紧围绕着小微企业的健康发展来进行的。

小微企业发展壮大的过程中需要大量的资金，而仅仅依靠其自身的资金积累是远远不够的，据统计，我国私营企业的资金来源仅有26%是依靠内部融资，大部分的资金空缺需要从银行等金融机构获得。但是，小微企业存在经营规模小、公司治理结构不健全、技术落后、人才紧缺等诸多问题，相比大中企业发展相对滞后，所以我国小微企业普遍面临融资困难的局面。一方面小微企业资金匮乏，缺少实物资产，技术水平相对落后，导致其极易受到外部经营环境的影响，抗风险能力弱，而且小微企业的资金需求有着“短、急、频”的特点，特殊的资金需求提高了其融资成本和管理成本。另一方面银行等金融机构与小微企业之间存在明显的信息不对称和道德问题，小微企业的财务报表不够完善，财务制度也不科学，这使得金融机构很难正确的判断小微企业的财务状况和经营状况，加上其缺少担保物，一般仅有价值不大的生产设备和固定房产可供抵押，这使得在发生违约事件后，投资者和金融机构很难挽回损失。正是因为这些问题的存在，我国许多银行出于风险因素考虑，拒绝给小微企业放贷。

我国政府在考虑到小微企业融资难的问题后，针对银行的小微贷款出台了许多优惠政策和法律规定，从2015年中国银监会提出“三个不低于”到2018年的“两增两控”，再到2021年紧扣高质量发展主题提出20项重要举措，我国政府对小微企业的支持由数量上的增长逐渐转向了结构上的优化，对银行保险机构服务小微企业的要求也越来越具体，小微企业由高速发展时代迈向了高质量发展时代。在国家政策的大力扶持下，我国小微企业发展速度迅猛，各地区新型小微企业也如雨后春笋一样涌现出来，小微企业的

快速发展在促进我国经济的高速发展的同时，也将小微企业自身的脆弱性和风险性传递到了整个金融体系之中。小微企业发展的过程中需要源源不断的注入资金，需要不断的从银行获取贷款，此时银行所承担的风险也会一直增加。小微企业经营的不确定性和高风险导致违约事件频发，小微信贷质量不断下降，银行的不良贷款总额和不良贷款率会进一步上涨，从而造成整个金融体系的风险增加。如果银行的不良贷款得不到有效地控制，会使得银行的资产质量变差，阻碍银行的发展，严重的时候甚至会引发银行危机，从 2008 年的次贷危机经验来看，当银行发生挤兑或者破产清算时，金融风险很可能会蔓延到整个社会上去。因此，遏制银行不良贷款率和不良贷款规模的上涨，提升银行小微贷款质量是当务之急。而对小微贷款相关违约因素进行深度探索，找到影响小微企业不良贷款的根本原因，可以帮助银行减少不良贷款，防范金融风险。

### 1.1.2 研究意义

#### (1) 理论意义

目前国内有许多学者对商业银行不良贷款的影响因素进行了探索，但这些研究大多关注的是大型商业银行或是大型企业不良贷款，针对村镇银行小微企业不良贷款的研究成果相对匮乏。本文以石河子国民村镇银行为研究对象，分析小微企业贷款中存在的问题，探索影响小微企业贷款的重要因素，既丰富了国内小微企业信贷风险方面的理论研究，又弥补了村镇银行不良贷款管控方面研究的不足。本文还认为，石河子国民村镇银行面临的小微企业信贷风险管控问题在商业银行风险控制上具有普遍意义，因此通过本文的分析研究，对国内村镇银行建立贷款评价模型和完善银行风险管理制度具有一定理论指导意义。对小微企业来说，本文对其信贷问题的分析也为我国小微企业控制内部风险、解决融资难问题提供了理论依据。

#### (2) 现实意义

自村镇银行面世之初，就肩负着满足农民资金需求、解决小微企业融资难的双重使命，但我国村镇银行由于成立时间短、规模小、资产管理能力低等诸多问题，面临着极大的信用风险。研究影响村镇银行小微企业不良贷款的关键因素，有利于提高其小微企业信贷业务风险管控能力，从而建立科学完备的信贷风险管理体系，有效降低不良贷款率，提高村镇银行的抗风险能力和盈利能力。此外，当村镇银行能有效识别优质企业，会提高信贷规模并投放给小微企业，为小微企业营造良好的融资环境，更好地完成其“支农支小”的时代使命。从小微企业的角度出发，融资难一直是阻碍小微企业发展壮大的重要因素。2020 年新冠疫情席卷全球，小微企业经营惨淡，资金短缺的情况更加严重。在后疫情时代，研究小微企业不良贷款的影响因素，有利于激发银行“敢贷、愿贷”的积极性，拓宽小微企业融资渠道，帮助小微企业跨越更为严峻的“融资高山”。解决小微企业融资难的问题，就是推动经济高质量发展、缓解新冠疫情带来的经济下行压力的

重要举措。

## 1.2 国内外研究现状

### 1.2.1 国外相关研究

#### (1) 关于小微企业融资问题的研究

国外学者对小微企业融资问题研究开始较早，也形成了许多成熟的理论。早在 20 世纪 30 年代，英国学者麦克米伦就提出了著名的“麦克米伦缺陷”，这个理论揭开了研究小微企业信贷问题的帷幕，他指出小微企业在发展过程中存在着资金缺口，尤其在经济不景气的市场环境中，小微企业难以从商业银行获得资金。商业银行偏爱风险较低的企业，小微企业存在成立时间短、信用较低和经营管理落后等问题，商业银行为了控制风险，会对小微企业进行严格的贷款审查（Hodgman, 1961）。但是这种手段并不总是有效的，商业银行不能完全知晓企业的具体信息，例如企业的还款意愿、还款能力和贷款资金用途都是商业银行难以准确获知的（Mazeri、Saadouni, 2019）。与此同时，许多企业为了获得银行的贷款，他们只需要使用一些手段来隐藏自己的风险，让自己看起来符合优质企业的特征，就更有可能得到商业银行的贷款，银行因此承受了很大的风险，于是产生了由信息不对称而引发的道德问题（Bert、Dickvan, 2010）。当银行不能识别优质企业，就只能采取制定平均市场价格的策略，这使得优质企业会更少的向银行贷款，而隐藏的有着巨大风险的企业则争相从银行贷款，长久以后，劣质的企业会越来越多，导致银行的资产质量不断降低（Stiglitz、Weiss, 1981）。

#### (2) 关于不良贷款宏观影响因素的研究

学术界在提出了不良贷款这一概念后，对不良贷款的影响因素也进行了大量的研究。David 和 Huang(2009)研究了大型银行在拉丁美洲债务危机发生后大量不良贷款的形成，他们认为借款人所在地区的经济、政治、社会环境的不稳定容易导致信贷风险的发生。Debock 和 Demyanets（2014）研究商业银行与经济周期关系时，发现在经济发展繁华时，违约事件发生的可能性更小，商业银行的不良贷款率也会更小。Tanaskovi 和 Jandri（2015）使用固定面板回归方法研究了欧洲宏观经济增长与银行不良贷款率的关系，得到了相似的结论。Kristijan 和 Mirjana（2021）采用 VAR 模型分析塞尔维亚银行业 2010-2019 年期间的不良贷款，结果表明国内生产总值、通货膨胀会对不良资产有重要的影响。Bayar（2019）通过动态面板回归探究了 2000-2013 年新兴银行业不良贷款的特有因素，研究表明：经济增长、通货膨胀、经济自由度对总收入影响为负，而失业、信贷增长、金融危机与不良贷款呈正向相关关系。Malhotra（2011）从政府干预的角度出发，指出发展中国家小微企业不良贷款的形成原因是政府扶持的力度不够，同时在金融

结构管理模式上缺乏创新和有效的管理。

### (3) 关于不良贷款微观影响因素的研究

Sinkey 和 Greewalt (1991) 认为不仅仅是宏观因素会影响贷款质量, 银行内部因素也会导致不良贷款率增高, 例如贷款利率过高和银行高速扩张带来的过度贷款。Clair (1992) 从贷款增长的角度分析了银行风险, 认为贷款增速与不良贷款率之间是正向相关关系。Altman 和 Halderman (2008) 同样研究了商业银行信贷规模与不良贷款利率的关系, 得出了信贷规模扩张会引起贷款风险暴露的结论。Peric 和 Konjusak (2017) 通过研究, 进一步证实了银行内部因素对不良贷款有很大的影响, 而且大过宏观因素的影响。Antonio (2021) 研究了 2014-2018 年欧洲部分银行贷款活动对不良贷款的影响, 计量结果表明商业银行将贷款投放于实体经济能有效降低不良贷款率。Alex 和 Stephen (2008) 的研究强调了公司治理结构对不良贷款的影响, 该研究运用面板数据分析考察不良贷款和公司治理结构的敏感性, 结论显示这两者存在显著的负相关效应, 健全的公司治理结构可以增强银行贷款质量。

### (4) 关于不良贷款的后果和应对措施的研究

还有一些学者研究了不良贷款率过高对经济产生的负面影响。Eero 和 Matti (2021) 分析了欧洲 200 多家银行的不良贷款详细资, 认为不良贷款降低了银行利润、增加银行融资成本、侵蚀银行资本, 最后缩减了银行的信贷规模, 这一缩减的大小取决于不良贷款率的水平。Franco 和 Eswual (2021) 指出不良贷款是 2008 年金融危机爆发的重要原因, 银行应当对不断增加的不良贷款加以关注。Omid 等人提出了主成分分析和 PCA-RA 相结合的模型, 研究不良贷款对伊朗政府性银行经济效益的影响, 结果表明不良贷款对银行的技术效率有抑制效果。

## 1.2.2 国内相关研究

国外对小微企业信贷风险的研究已经特别成熟, 并且有一些研究结论已经在商业银行中得到了广泛的应用, 但是我国与西方国家国情不同, 金融发展阶段和宏观金融政策也不相同, 国外的研究结论在我国不一定具有普适性。相比国外学者, 国内学者对不良贷款影响因素的研究起步较晚。随着我国商业银行的不断发展, 金融市场体系不断完善, 在 20 世纪末开始有学者对银行不良贷款进行研究。2008 年发生了由不良贷款引发的全球金融危机之后, 越来越多的学者开始关注商业银行的风险问题, 同时小微企业在国民经济中所占地位越来越重要, 我国在小微企业不良贷款方面的理论研究进入了新的阶段。

### (1) 关于小微企业融资问题的研究

熊晋 (2012) 指出, 小微企业融资难的原因分为内部因素和外部因素: 内部因素体现在小微企业自身经营风险大, 其资金需求也是多种多样, 融资成本与管理成本双高,

外部因素则体现在政府没有为小微企业搭建更好的融资平台，大多数金融机构不愿意为小微企业提供贷款。李全明、杜琼阁(2016)从银行的角度分析了小企业融资难的原因，他们认为当前的银行产品难以满足小微企业的资金需求，大多数银行也缺乏小微企业贷款风险的识别能力，这是小微企业融资难的关键所在。赵翔和周赛（2015）指出，小微企业缺乏担保能力是其难以获得贷款的主要原因，一方面小微企业受规模限制，难以提供合格的抵押物或担保物，另一方面我国当前的金融担保机构发展不健全，无法满足小微企业的担保需求，这就导致小微企业很容易陷入融资难的困境

### （2）关于不良贷款宏观影响因素的研究

刘艺川（2019）对中国农业银行 2010-2017 的不良贷款率做了实证分析，结果显示 GDP 增长率和 PMI 指数与不良贷款率呈现负向关系，且 GDP 增长率的影响更为显著。李思慧、颜向农（2007）使用了因子分析和线性回归相结合的方法，总结出 GDP、社会消费品零售总额、城镇固定资产投资和进出口总额四个指标都与不良贷款呈负向关系，并指出经济发展水平与银行的发展紧密相关，较高的经济发展水平能提升银行的经济效益，并抑制了不良贷款发生的可能。梁少锋、房媛媛（2021）也得到了相似的结论，并指出经济增长对不良贷款的抑制程度在不同地域是有明显差异的。谢冰（2009）的研究同样表明宏观经济对不良贷款率有显著影响，其中社会消费品零售总额、进出口总额影响作用较大。李麟、索彦峰（2009）认为商业银行是亲周期性的，从经济波动和不良贷款的关系切入，通过实证证明经济周期与不良贷款呈现一种强烈的反向变动关系。

陈晓雨（2019）认为政府干预也是影响不良贷款率的宏观因素。谭劲松、简宇寅、陈颖（2012）研究了国有商业银行 23 年间的不良贷款，考虑了市场化进程的影响，重点观察了不同所有制性质企业不良贷款的特征，发现政府干预是不良贷款的重要影响因素，这种干预行为导致金融资源配置和债务合约执行失效，具体体现在市场化抑制不良贷款的功能被政府干预行为弱化了。孙光林、雪标、王颖（2017）分析了政府过度干预影响不良贷款率的传导机制，研究表明：政府过度干预降低了资金配置效率，使得银行信贷风险变大；政府过度干预引起产能过剩，企业的经济效益降低，间接导致银行贷款质量降低。陈小辉、张红伟、吴永超（2021）创造性地提出了大气污染排放量与银行贷款质量存在“倒 U 形”非线性关系，政府干预可以通过降低大气污染排放量间接地影响银行贷款质量。段军山、庄旭东（2020）从金融监管的视角出发，分析了 2011-2016 中国省级面板数据中的不良贷款率，研究发现加强地方金融监管能有效地降低不良贷款率，但是这种影响时间上具有一定滞后性且存在地区异质性。

### （3）关于不良贷款微观影响因素的研究

孙明哲、赵领娣（2020）使用面板数据分析得出，虽然 GDP 增长率、失业率等宏观经济因素对不良贷款率有显著影响，但起到决定性作用的却是银行内部因素，例如资产收益率和净资产。王雪婷、陈道平、廖海凤(2021)充分考虑了宏观经济的不同周期，

分析了 2008-2018 年 15 家商业银行的不良贷款数据，结论显示：银行杠杆率与不良贷款率正向相关，资本充足率则是相反的关系。崔莹心、李子联（2016）指出存贷比和不良贷款拨备覆盖率是不良贷款率的重要影响因素之一。陆岷峰、周军煜（2021）通过分析 2013—2019 年 48 家银行的数据研究公司治理结构与不良贷款的联系，发现公司治理中存在问题会引起地方商业银行资产质量下降，具体体现在政府持股比例与不良贷款率正向相关，董事会和监事会的规模与不良贷款率呈反向关系。郭婧洲（2010）从商业银行内部风险控制的角度分析了不良贷款的产生，如果商业银行在日常经营活动中“重贷轻管”、贷款审批制度等风险控制制度流于形式，就很容易发生违约风险事件。赵依琳、赵芳（2020）认为商业银行的信贷人员没有对贷款进行及时监督，这些贷款就容易变成不良贷款，因此需要提升银行的贷款管理水平。王志强（2018）指出我国商业银行在风险管理方面只看重定性分析，而缺乏定量分析方法和专业的技术手段，因此难以可靠的识别风险，以致资产质量降低。

还有部分学者研究了小微企业自身的风险因素对不良贷款的影响。董俊杰（2014）指出大额小微贷款规模对不良贷款率有显著影响，当商业银行的贷款过于集中于部分企业或部分行业时，各笔贷款之间相关性增强，一旦宏观经济发生不利于小微企业发展的变化，各笔贷款会相继违约，银行风险增加。张楚晗（2020）充分的考虑了小微企业特征对不良贷款的影响，实证结果显示：小微企业主的性别和学历对不良贷款有一定程度的影响；小微企业的行业和规模对不良贷款的影响不显著。郑燕妮（2020）在研究贷款行业投向时得到了不一样的结论，她认为从事房地产相关行业的小微企业违约概率更小，银行放贷给实体业经营的小微企业会面临更大的风险。苏蕙、郭炜（2020）认为小微企业贷款用途、关键人“人品”和现金流与贷款风险是高度相关的。杨洋（2019）从企业财务指标等多维度分析了辽宁省 467 家小微企业的贷款违约关键性因素，发现资产负债率、速动比率等多项财务指标与小微企业贷款质量呈显著负相关。赵源（2020）在建立小微企业风险评估体系时，从偿债能力、控制能力、运营能力和信誉状况分析其各项指标对小微企业形成不良贷款的贡献度，结果显示资产周转率影响最为显著。

#### （4）关于不良贷款的后果和应对措施的研究

宋效中和骆宏伟（2010）从操作风险的角度出发，研究得出：银行可以提高信贷人员综合素质、建立健全的内部合规机制来规范员工的操作行为，能有效降低不良贷款的发生概率。刘维（2019）在分析某农行不良贷款问题时指出，商业银行应当构建完善的银行体系和风险预警机制，提高风险识别能力。郑宇芳（2015）认为银行可以改变贷款投向从而降低不良贷款率，将贷款从违约率较高的行业转移到国家大力扶持的农业经济领域。马喜立（2018）指出解决不良贷款问题，仅靠银行自身的努力是不够的，政府也需要积极参与进来。政府部门应当适当放松对银行的控制，让市场主导银行的经营策略。李健旋（2014）进一步强调整个社会环境对银行不良贷款有着较大影响，想要进一步防

范不良贷款，需要完善信贷体系，健全信贷相关法律法规。

### 1.2.3 文献述评

通过对大量的文献进行查阅分析，我们不难发现目前学者对不良贷款影响因素的研究主要集中于宏观和微观两个方面，其中宏观影响因素分为宏观经济因素和政府干预因素，而微观影响因素又可以分为银行内部因素和企业自身因素。在研究方法上，国内外学者们也在不断地转变创新，近些年普遍采用基于 VAR、Logistic、KMV 等模型来进行实证研究。但是这些研究也存在以下不足：第一，这些文献大多选择某几个方面去研究不良贷款影响因素，却很少有将宏观经济、政府干预、银行内部和企业自身 4 个方面的因素综合考量并纳入模型变量之中的；第二，大多数研究从某个地区或整体银行业的数据来分析不良贷款问题，研究具体银行的不良贷款问题相对较少。

因此本文在前人研究的基础上，从石河子国民村镇银行的角度切入，综合考虑宏观经济以及政府干预的宏观因素和员工素质以及企业差异的微观因素，探究引起小微企业不良贷款发生变动的各种原因。在实证分析过程中，参考前人的研究方法，在其基础上完善了指标选取和模型选择，使其更具代表性和科学性。

## 1.3 研究内容和研究方法

### 1.3.1 研究内容

第一部分：主要介绍选题背景和意义、国内外研究现状、研究内容和方法以及创新点和不足之处。

第二部分：首先明确小微企业和不良贷款等相关概念，同时阐述了小微企业贷款相关的基础理论，包括信息不对称理论、信贷配给理论和风险管理理论。

第三部分：这一部分是现状分析，首先介绍石河子国民村镇银行的基本情况，再对其小微企业不良贷款做一个简单的分析和描述，最后阐述石河子国民村镇银行贷款的评估流程和评估方法，使读者较为全面地了解石河子国民村镇银行的小微企业贷款情况。

第四部分：提出假设，选取 2020 年的小微企业存量贷款数据，构建 Logistic 回归模型进行实证分析。从宏观经济因素、政府干预、贷款合约、银行内部因素和贷款主体五个角度探索小微企业不良贷款的影响因素。

第五部分：根据前文理论研究和实证检验的结论，围绕完善风险控制机制为商业银行小微企业信贷风险防范提供几点建议，提高商业银行资产质量，降低小微企业不良贷款率。

第六部分：首先梳理总结了本文的观点，分析了本次研究工作存在的局限性，并展

望了未来工作中应该加以改善及优化的方向。

### 1.3.2 研究方法

#### (1) 文献研究法

本人翻阅了大量国内外在不良贷款研究方向的相关文献资料，不仅掌握了国内外最新的研究成果，还在此基础上对理论资料进行整理归纳，分析总结不同学者的研究方法和观点，为本文的研究和分析打下了坚实的理论基础，使得本文的研究更具有科学性。

#### (2) 访谈调查法

为了更好地加强对石河子国民村镇银行小微企业不良贷款问题的了解，笔者专门对银行信贷管理部的贷款审批人员及部门中层领导进行了调查访谈。

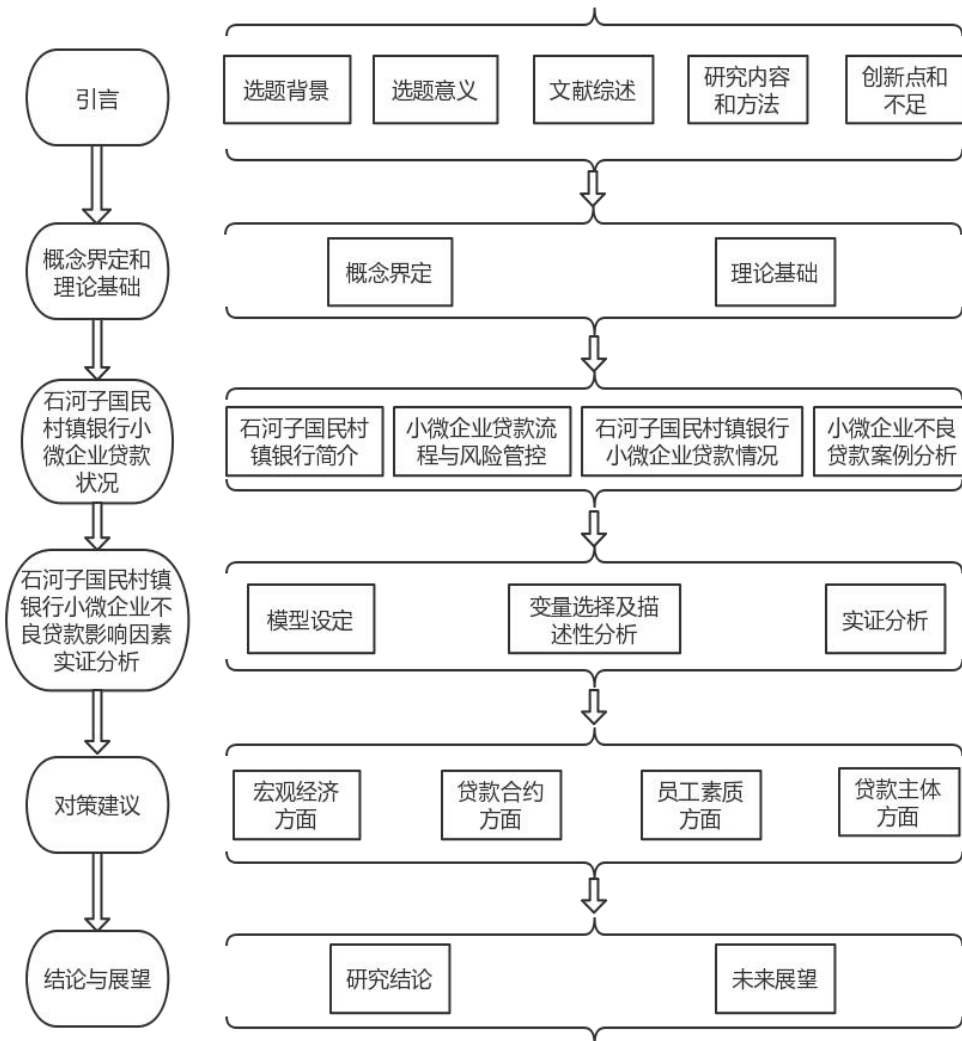
#### (3) 实证分析法

在实证研究方面，基于前期对石河子国民村镇银行内部数据收集整理和相关理论文献的梳理，提出假设并对其进行检验。本文选择了石河子国民村镇银行的小微企业贷款数据，运用了 logistic 多元回归模型，分析影响小微企业不良贷款的多种因素，并提出有价值的建议。

#### (4) 案例分析法

本文举出小微企业违约案例，分析石河子国民村镇银行小微企业违约的原因，理论结合实际，以便找出影响小微企业不良贷款的可靠因素。

### 1.3.3 技术路线



## 1.4 创新点及不足

### 1.4.1 创新点

(1) 大多数国内研究成果中，主要研究对象是大型企业。即使有一些研究对象为中小企业，包含了对小微企业信贷风险的研究，但单独对小微企业进行研究的学者很少。小微企业在财务、内部管理方面与中大型企业有着本质的区别，这种差异可能造成小微企业不良贷款的影响因素不同于其他企业，小微企业的信贷风险也许有着其独特鲜明的特点。本文希望对小微企业不良贷款问题进行全面深入的探讨，以前人成熟的研究成果为指导，帮助石河子国民村镇银行提高资产质量，减少不良贷款出现的概率。

(2) 还从未有过学者对石河子国民村镇银行小微企业不良贷款的问题开展过研究，

本文基于该行的实际经营状况及其所在地经济状况，从宏观和微观两个视角探究其不良贷款影响因素，对该行及石河子地区金融机构提高信贷风险管理水平具有一定的参考价值。此外，在变量选择方面，鲜有学者从多角度选取模型变量，本文综合考虑宏观经济因素、政府干预、贷款合约、员工素质和贷款主体五个方面的 15 个因素，影响因素覆盖更加全面。

#### 1.4.2 存在不足

本文研究以石河子国民村镇银行为例，研究村镇银行小微企业不良贷款的现状以及存在的问题，并不能代表所有的商业银行，在研究的结论上有一定的局限性。另外，本文选取了石河子国民村镇银行一段时间的贷款数据，容易以点概全，相关分析和结论是否与国民村镇银行小微企业贷款实际情况相符有待进一步验证。

## 第2章 概念界定与理论基础

### 2.1 概念界定

#### 2.1.1 小微企业概念及特点

##### (1) 小微企业的定义

小微企业是小型企业、微型企业、家庭作坊式企业、个体工商户的统称。2011年，我国工业和信息化部等四部委研究制定了《中小企业划型标准规定》，这项规定根据企业从业人员、营业收入、资产规模等指标，结合行业特点，将企业划分为中型、小型、微型三种类型，不同行业的划分标准有所区别，例如农、林、牧、渔业将营业收入20000万元以下的企业划分为中小微型企业，而工业不仅要求企业营业收入为40000万元以下，且从业人员不超过1000人才能划分为中小微型企业。

小微企业在税收上的概念又与上述规定有所差异，具体而言，主要通过资产规模、员工人数、纳税额度这三个指标进行划分。资产总额方面，工业企业低于3000万元，其他类型企业低于1000万元；员工人数方面，工业企业少于100人，其他类型企业少于80人；纳税额度方面，企业年纳税额不超过30万元。同时满足以上三个标准的企业就视为小微企业。

目前，不同国家对小微企业的划分也存在一定的差异。在美国，雇员人数不超过500人、营业收入不超过500万美元的公司是小微企业。世界银行规定，雇员人数10至50人、年销售额100万至300万美元、总资产100万至300万美元的企业定义为小型企业，雇员人数小于10人、年销售额小于100万美元、总资产小于100万美元的企业定义为微型企业。欧盟在对雇员人数、年销售额和总资产进行划分以外，还加入了公司治理权的要求。

##### (2) 小微企业的特点

经营规模小，抗风险能力弱。由于资产规模、经营情况、雇员规模与大型企业相差甚远，其所占的市场份额也会更小，在市场上缺乏核心竞争力，一旦市场行情发生变化，或者是经济出现剧烈波动，小微企业更容易遭受损失。近年来，国际经济下行，在新冠疫情的冲击下已经出现负增长，我国经济总收入增长缓慢，导致许多小微企业经营不善，盈利能力降低，甚至倒闭。

管理水平低下，财务制度不健全。小微企业大多采用家族管理的模式，企业主一般持有公司大部分股份，其经营受个人决策影响较为严重，管理组织结构也相对简单，其

发展主要依赖企业主的综合素质。在财务制度上，因企业主独揽企业管理大权，很难保持财务审计师的公平和公正，还经常出现数家小微企业的会计为同一人的情况。另外，小微企业财务报表透明度不够，为了获得银行贷款，经常夸大企业的实际营业收入和利润，隐藏不利于贷款审批的财务信息，掩盖融资的真实目的。

没有足够的担保资产，外部信用评估较低。我国大多数商业银行都使用固定资产作为财务还款抵押品，对抵押品的流动性和变现能力要求较高。小微企业通常通过自由租赁和外部承包经营，土地建筑、设施设备、商品房等拥有独立所有权、完整合法证件的可抵押资产很少，达不到大多数银行的政策要求，此时银行出于安全性考虑，会拒绝向企业提供贷款。第三方担保机构虽然可以为小微企业提供担保，但考虑到其信用等级较低，小微企业会面临十分严格的审核，而且高额的担保费率也会超过企业的承受能力。

### 2.1.2 不良贷款

不良贷款是指因为借款人没有履行贷款合约，导致银行无法如期收回贷款的本息。在商业银行实际操作中，借款人因为各种原因，拖欠银行的贷款本金或者利息超过 90 天，这笔贷款便判定为不良贷款。不良贷款是商业银行不良资产的重要组成部分，我们在研究商业银行资产质量或信用风险时，最主要的衡量标准就是不良贷款率。

商业银行不良贷款的分类是动态发展的。1993 年，财政部颁布了《金融保险企业财务制度》，该制度将贷款划分为正常、逾期、呆滞、呆账四种类型，后三种合称为不良贷款，即按“一逾两呆”进行分类：逾期贷款是指逾期未还超过一天的贷款；呆滞是指拖欠本息超过两年或虽未两年但项目停建的贷款；呆账指经财政局批准核销的贷款。

“一逾两呆”仅根据贷款期限进行简单的划分，它掩盖了银行贷款质量的诸多问题。于是为了适应金融发展与改革的需要，1998 年中国人民银行参照国际惯例制定了《贷款风险分类指导原则》，对不良贷款进行了更加细致的分类，也就是“五级分类法”，这种方法基于贷款的风险程度将贷款划分为五类：正常类贷款、关注类贷款、次级类贷款、可疑类贷款和损失类贷款。不良贷款指后三种类型，定义如下：

表 2-1 五级分类定义

类别	定义
正常	借款人正常履行贷款合约，并按时偿还本金和利息，不存在影响借款人按时偿还本息的不利因素，银行对借款人在规定时间内足额偿还贷款本息有一定把握。贷款损失的概率为 0
关注	尽管借款人具备偿还贷款本金和利息的能力，但存在一些可能对贷款偿还的不利因素，如果这些因素长久下去，借款人的还款能力将受到影响，贷款损失的概率在 5%以下。

次级	借款人的还款能力存在明显问题，仅靠其正常营业收入无法全额偿还贷款本金和利息，所以有必要通过处置资产或者从外部筹集资金等方式来实现还本付息。贷款损失的概率为 30%-50%。
可疑	借款人无法全额偿还贷款本金和利息，就算是执行抵押或担保，银行也必然会承担一部分经济损失，由于借款人的抵押物处置、未决诉讼等特定因素的考量，损失的金额还无法准确判定，贷款损失概率为 50%-75%。
损失	借款人已不具备无偿还本息的能力，无论采取什么措施和法律程序，银行都注定遭受经济损失，哪怕是能收回，也仅能收回很小的一部分，从价值来看不会太高。从银行的角度来看，将其作为银行资产保留在账户中是没有意义和必要的。一般来说，银行会在履行相关的法律程序后立即注销，贷款损失的概率为 75%-100%。

资料来源：《贷款风险分类指导原则》（试行）

## 2.2 理论基础

### 2.2.1 信息不对称理论

在市场经济活动中，经济活动的各方参与双方因为所处地位等因素不同，对同一信息的掌握程度不对等，信息掌握更为全面深入的便占据优势地位，处于优势地位的就可以利用信息优势追求自身利益最大化，但这就损害了另一方的利益。商业银行在开展信贷业务时，信息的不对称很容易引发逆向选择和道德风险。

#### （1）信息不对称理论与逆向选择

逆向选择是指由于事前信息不对称所造成的资源配置扭曲现象。在信贷业务开展过程中，银行在向企业提供贷款之前需要对企业的经营情况、财务状况做一个全面的调查，以此来判断企业对利息和本金的偿还能力，此时银行出于信息劣势地位，只能根据行业平均信用水平和企业提供的数据来确定一个贷款利率，这就导致风险水平较低的企业因为利率过高而放弃贷款，市场上愿意接受这一利率水平的企业都是急需资金的高风险企业，这些企业在拿到贷款资金后，往往将贷款实际投向高风险、高收益的经济活动，银行的信用风险将显著提高。

#### （2）信息不对称理论与道德风险

道德风险是指由于事后信息不对称所造成的机会主义行为。在商业银行信贷业务过程中，主要存在以下几种道德风险：一是内部道德风险，即银行内部员工利用职权之便谋取个人利益，使得银行信用风险增加；二是企业为了谋求高额收益，违背合同约定道德贷款使用用途，将贷款投向高风险项目，一旦风险事件发生企业就难以偿还贷款，而

商业银行很难对这种行为进行监管和约束；三是为了通过贷款审批或是获得更多贷款，借款人通过故意虚报财务信息等手段骗取贷，损害了银行的利益。以上道德风险进一步提高了银行不良贷款的发生概率。

### 2.2.2 金融脆弱性理论

费雪（Fisher）是最早开始对金融脆弱性理论进行深度研究的学者，他认为金融体系的脆弱性与宏观经济周期密切相关，银行体系脆弱性是由经济恶化所导致的。在此基础上，明斯基（Minsky）从企业角度对金融脆弱性进行了比较系统的研究，他对此提出了“金融脆弱性假说”，该假说按财务经营状况将企业分为抵补性企业、投机性企业和庞兹借款企业。抵补性企业是指具有良好的财务状况，其未来现金流完全能够偿还贷款本息的企业，贷款安全性很高；投机性企业是指仅靠其预期收入不能全部偿还贷款，需要进行债务重组或变卖资产弥补资金缺口，如果宏观经济环境持续恶化，有无法偿还贷款的可能性；明斯基（Minsky）把偿债能力最低的企业称为庞兹借款企业，这类企业将贷款用于投资回收期很长的项目，该项目在短期内很难产生收益，企业只能通过“借新债，还旧债”的方式支付其高额的债务，其负债规模会不断增加，积累的风险也不断增加。

在经济复苏初期，银行为了贷款的安全缩紧银根，只向抵补性企业发放贷款；当经济步入繁荣期，银行开始放松自己的贷款要求，投机性企业和庞兹借款企业也能获得银行贷款，在良好的市场环境下，更多的企业倾向于高负债比经营，投机性企业和庞兹借款企业在市场比例中越来越大，此时信用风险会在这两类企业之中积累；繁荣过后，经济开始走向衰退，银行又开始缩紧银根、提高贷款利率，偿债能力较差的后两类企业就会拖欠债务甚至破产，此时金融风险会从企业传递到银行业，银行不良贷款率上升。

### 2.2.3 风险管理理论

#### （1）大数定律理论

大数定律又称大数法则，其含义是指在样本量充分的情况下，事件发生的概率无限接近理想的期望值。在实际的商业应用中，大数定律提供了比单一样本更有效的思路和方法，并通过发现规律和计算概率来进行风险管理和控制。银行的信贷业务便是以大数定律为基础，银行在开展信贷业务前，可基于该理论预测某一群体的预期不良贷款率，以此达到信贷风险预警的目的。使用大数定律也有几个前提：第一，企业样本的数据量要足够丰富；第二，每一笔贷款金额大小较为均衡，不应该偏差太大。第三，在财务数据和非财务数据方面，各指标的风险相关性应相对较弱，以满足风险分散的要求。

#### （2）篮子理论

篮子理论是一个风险分散的概念。其核心思想是避免资源过于集中，从而引发集体风险的情况，银行可以通过尽可能增加风险承担主体的数量，规避单个风险事件而引起的整体损失。通俗地讲，就是避免将鸡蛋放在一个篮子里，以防一个篮子损坏导致鸡蛋全部破裂。在银行信贷风险管理过程中，篮子理论提倡商业银行将贷款分散投放，从贷款期限、借款企业行业、经济周期等方面去考虑，调节自身资产结构，达到分散风险的目的。

### （3）博弈理论

博弈理论是指在特定约束条件下，活动的参与者会选择一种实现自身利益最大化的策略方案。在商业银行信贷业务开展过程中，企业与银行便展开了一种动态博弈，此时会产生三种结果：第一，银行发放贷款，银行如期偿还，双方获利；第二，银行发放贷款，企业不履行义务，企业获利、银行损失；第三，银行不发放贷款，双方都没有损失也没有收益。在博弈过程中，银企之间存在明显的信息不对称问题，企业可能会选择隐藏自身不利信息的策略来达到自身利益最大化，这就损害了银行的利益。此时银行就必须通过客户经理的尽职调查，提前了解企业的真实财务信息和还款意愿，减少信贷风险。

## 第3章 石河子国民村镇银行小微企业贷款状况

### 3.1 石河子国民村镇银行简介

#### 3.1.1 石河子国民村镇银行发展状况

##### (1) 石河子国民村镇银行基本介绍

石河子国民村镇银行于 2011 年初落户石河子市，是由鄯州农村商业银行发起设立，新疆生产建设兵团第八师石河子市政府参股共同组建的石河子市首家村镇银行。其使命是加强石河子及周边地区本土企业与居民的联系，了解石河子地区的金融需求，努力开发满足各类企业居民需求的金融产品，把石河子的资金用在石河子自身的建设上。石河子国民村镇银行一期注册资本 10000 万元，其中鄯州农村商业银行出资 41%、农八师石河子市政府出资 16%，其他单位及个人出资 43%。

自建行伊始，石河子国民村镇银行牢牢把握住“支农支小”定位不动摇，坚持“立足村镇，面向三农”的经营原则，将新增存款全部用于发放当地贷款，有力地促进了八师石河子地区农业增产、农民增收和农村经济发展，对解决三农及小微企业融资难、融资贵的问题，推动当地经济发展起到了积极的作用。截至 2020 年 5 月，石河子国民村镇银行累计向石河子地区投放各类贷款 204.78 亿元，其中累计发放农户贷款 118.54 亿元，惠及农户 56172 户，累计投放小微企业贷款 102.5 亿元，支持小微企业 11104 家。

成立以来，石河子国民村镇银行各项业务迅速发展，现已发展成为提供存款、贷款、银行卡、网上银行、手机银行等服务的综合型现代金融机构，已设立营业网点 17 家，共有员工 260 余人。截至 2020 年 5 月，石河子国民村镇银行各项存款余额 61.92 亿元，各项贷款余额 35.59 亿元。累计缴纳各项税款 1.2 亿元；累计从人民银行申请支农再贷款 10.7 亿元，从鄯州银行融入资金 6.7 亿元，共计 18.6 亿元全部用于支持八师经济发展；为八师石河子市新增就业岗位 300 多个，累计捐款捐物 600 余万元，有力地支持了石河子地区经济的发展与繁荣。

##### (2) 石河子国民村镇银行管理结构

石河子国民村镇银行虽然有着不小的国资占比，但其本质仍是商业银行，股东大会仍是其权利最高机构。股东大会选举出董事会和监事会，董事会由 1 名董事长、3 名董事组成，监事会由 1 名监事长、2 名监事组成。其中董事会负责制定全行战略经营目标以及各项管理政策，还负责聘请专业的高级管理人员（行长、副行长等）。监事会则负责对公司的日常经营活动、财务会计活动行使监督权和检察权，防止董事会和高级管理人员

滥用职权，损害公司及股东的合法权益。在行长和副行长之下设立资金财务部、资产保全部、综合管理部、稽核内审部、科技运营部、信贷管理部、市场营销部七个职能部门，下辖 1 个营业部和 17 个营业网点，另外设有放款中心、授权中心和按揭业务中心对专项业务进行专项审批处理，他们共同构建起整个石河子国民村镇银行的组织管理体系。

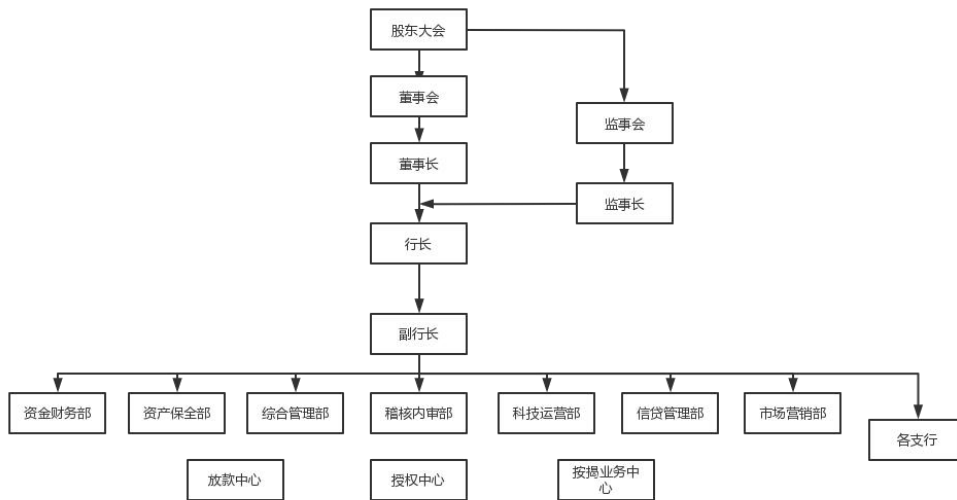


图 3-1 石河子国民村镇银行组织结构

资料来源：银行内部资料整理

### 3.1.2 石河子国民村镇银行贷款状况

#### (1) 贷款总量分析

石河子国民村镇银行的贷款业务从总体上来看是稳步上升的，从 2016 年末的 32.72 亿元到 2020 年末的 40.34 亿元，同比增长 23%。其中 2016 年至 2017 年增长最为迅速，增速高达 9.81%。2019 年 12 月，新冠疫情暴发，企业延期复工、民众深居简出导致石河子国民村镇银行信贷规模收缩，2020 年下半年随着疫情的基本控制，国家加大对银行业的政策扶持，鼓励银行放贷，石河子国民村镇银行贷款规模又有所上涨，因此贷款规模在 2020 年呈现持平的现象。

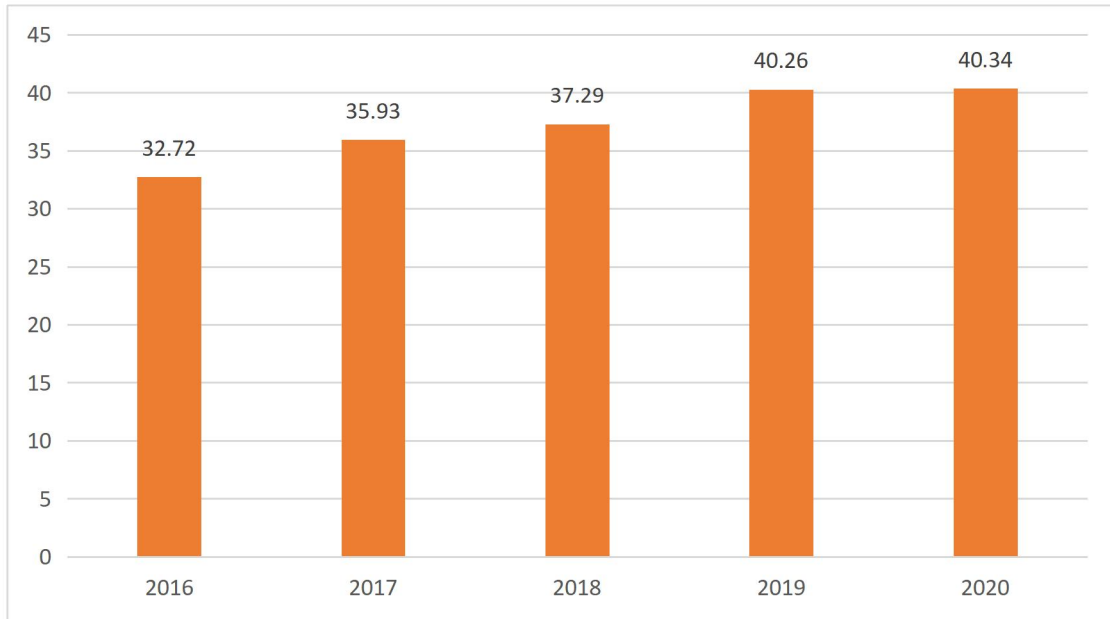


图 3-2 2016 年-2020 年石河子国民村镇银行贷款总额（单位：亿元）

数据来源：银行内部数据整理

## （2）贷款质量分析

从图 3-2 可以看出，石河子国民村镇银行的不良贷款总额和不良贷款率的变化基本一致，在 2016 年至 2018 年有明显的上涨，并在 2018 年达至峰值，而在 2018 年至 2020 年呈稳中带降的变化趋势。2017 年是石河子国民村镇银行的不良贷款总额增长最快的一年，从 2016 年底的 3696 万元激增至 2017 年底的 6912 万元，同比上涨 87%，不良贷款率也增至 1.92%。这是因为 2017 年也是近五年石河子国民村镇银行信贷业务扩张最快的一年，当银行设定了扩大贷款规模的经营方针，为了吸收更多的客户其贷款审核必然会变得宽松，因此贷款的整体质量就会降低，不良贷款总额和不良贷款率就会呈“双升”的现象。根据银保监会的统计数据，2016 年至 2018 年这三年我国商业银行的平均不良贷款率为 1.74%、1.74%、1.89%，石河子国民村镇银行在经历了两年快速发展以后，2017 年和 2018 年的不良贷款率已经远远高于我国商业银行平均不良贷款率，信用风险居高不下。石河子国民村镇银行意识到自身面临较大的风险，采取了严格贷审的积极措施，成功地在 2019 和 2020 年实现了不良贷款率两连降，在 2020 年底控制在 1.82%。

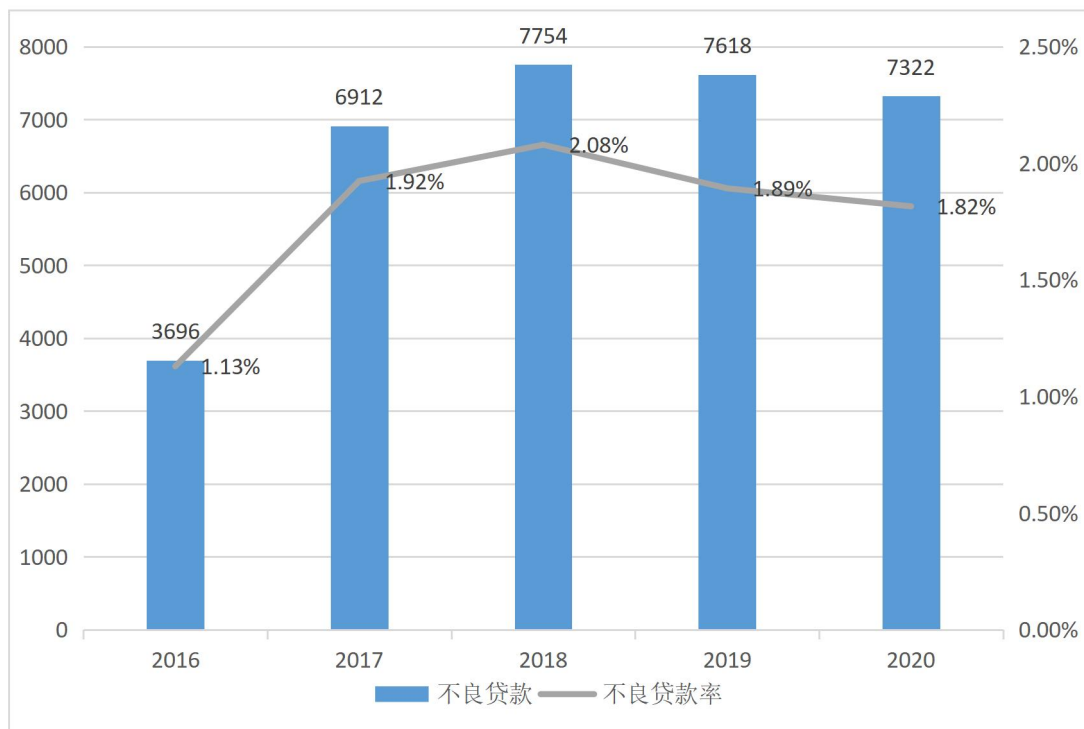


图 3-3 2016 年-2020 年石河子国民村镇银行不良贷款情况（单位：万元）

数据来源：银行内部数据整理

## 3.2 小微企业贷款审批流程与风险管控

### 3.2.1 小微企业贷款审批流程

石河子国民村镇银行贷款业务整体流程为：业务受理→现场调查→评级授信→信贷审批→发放贷款→贷后管理→收回贷款。根据“审贷分离、权限制约、权责对称、清晰高效”的信贷业务办理原则，石河子国民村镇银行将信贷流程划分为调查、审批、后台管理三个环节。

在调查环节中，支行调查员（客户经理）要对有资金需求的企业客户进行上门调查，调查客户需求是否合理，认真解答客户提问并介绍适合客户的信贷产品，对客户基本信息有了初步的掌握之后，深入调查客户资金需求的真实性，了解客户的经营状况和社会关系并拍摄图片，保证客户影像资料真实可靠。在审批环节中，首先进行把关审核的是支行行长，支行行长需要对借款人征信准入和贷款额度进行初审，审查确认客户经理业务申请录入的准确性，再提交专职审批人员对贷款的风险性和贷款额度的合理性进行把控，重点审查业务合法合规性、客户资料完整性和客户信用状况，对大额新增客户提出的贷款意向，还需要经信贷管理部进行审批。如果某笔贷款额度超过信贷管理部的权限（500 万以上），则由贷款审批委员会进行处理，贷款审批委员会由信贷管理部筹备，

实行一人一票制对贷款项目进行无记名投票表决。在贷款审批流程中，石河子国民村镇银行为防范信贷风险，董事会代表的办公室会议对信贷业务审批有“一票否决权”，并可对贷款业务行使质询权；同时，监事会对信贷管理体系进行全程监督。在后台管理环节中，资产保全部负责不良贷款的诉讼、资产保全、抵押物拍卖等工作，维护石河子国民村镇银行的合法利益。

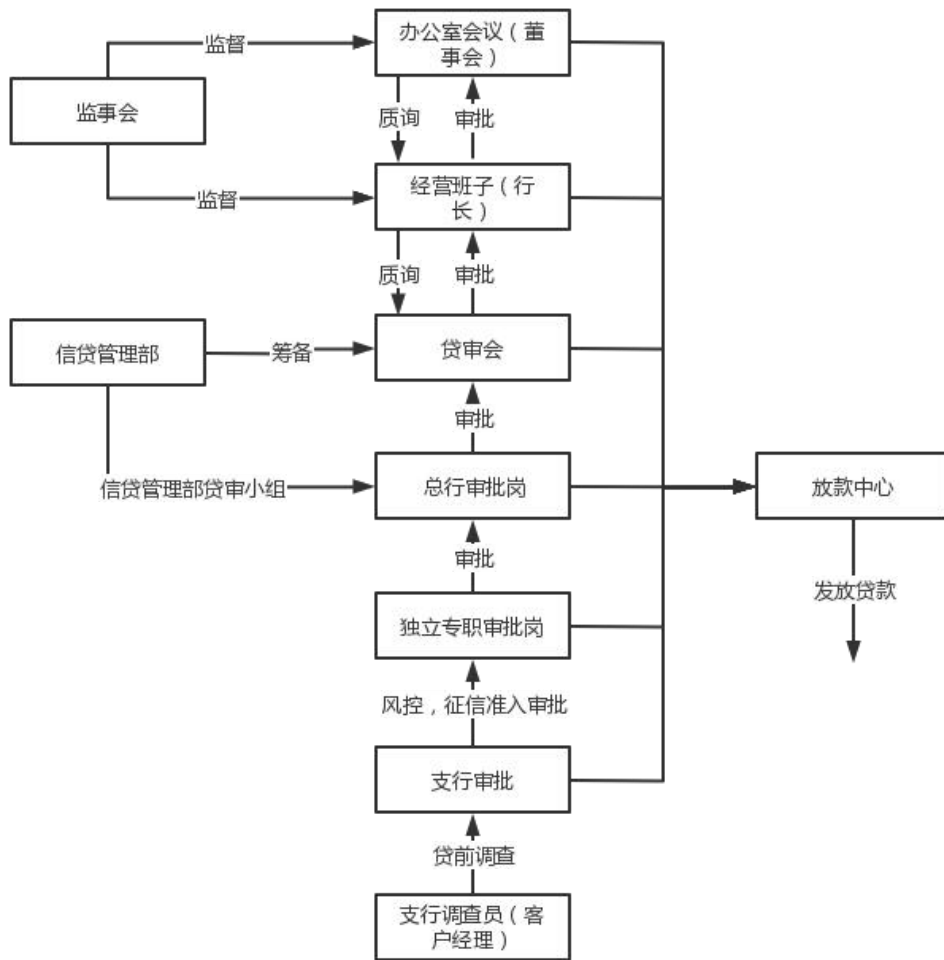


图 3-4 石河子国民村镇银行贷款审批流程

资料来源：作者根据银行放贷流程整理制作

### 3.2.2 小微企业贷款风险评估方法

目前，石河子国民村镇银行主要采用免评级、专家判断法、财务要素分析法这几种评价方法。免评级是针对一些小额低风险贷款，石河子国民村镇银行开发的备用钱包产品，专为白领、蓝领和个体工商户客户打造的，只需客户本人签字即可办，其特点是“一次办理、循环使用”。专家判断法用于对一些财务数据不完整、管理体系混乱的小微企业

业进行风险评估，主要采用的是5C分析法，即贷款审批专家凭借自己的专业知识和信贷工作经验对贷款人品质、资本、能力、抵押、条件这几个要素进行综合评估，一般需要多个信贷审批人员同时通过才能放款，但石河子国民村镇银行由于信贷审批人员过少，只对额度较大的贷款进行讨论授信。财务要素分析法针对一些规模较大、财务数据完善的小微企业，主要对小微企业的财务数据进行计算分析，例如采用杜邦分析法考察企业的经营能力、偿债能力、盈利能力，从而判断该笔贷款的风险。专家判断法和财务要素分析法有时候也会交叉使用，综合考察小微企业的财务要素和非财务要素，深度排查潜在风险可能造成的损失。

具体的贷款风险评价步骤分为三步：收集数据、风险分析、信用评级，第一步，信贷人员收集小微企业的相关数据，例如企业营业执照、近三年的资产负债表、现金流量表和利润表、税务登记证等反映企业资信的材料，然后审批人员对收集的数据进行核实审查，检验相关数据的完整性和真实性；第二步，风险评估人员根据已知的数据，给小微企业财务数据和非财务数据分别打分，其中财务指标主要有盈利能力、资产质量、偿债能力等，非财务指标有管理水、行业前景、市场地位等。第三步，将客户信息录入银行信贷管理系统，根据客户加权综合得分划分企业信用等级，并形成信用评级报告。

### 3.2.3 小微企业贷款风险管控方法

近年来，石河子国民村镇银行按照发起行下达的风险管控任务，不断加大贷款风险管理力度。行领导定期召开不良贷款研讨会，监测全行不良贷款水平，在各个发展阶段都设置不良贷款率红线，把不良贷款率的管控纳入银行战略发展规划，其针对小微企业贷款风险的管控主要围绕以下三个方面。

第一是控制信用风险。石河子国民村镇银行管理信用风险的方法可以概括为：严格把控贷前调查，从严进行贷中审查，有效进行贷后管理。贷前，石河子国民村镇银行会对小微企业进行多方面调查，包括企业经营状况、财务状况等，并仔细核实调查内容真实性。贷中，信贷审批人员严格按照相关制度进行审查，企业缺少相关资料信息的一律不批，对可能出现的潜在风险设定好还款条约。贷后，对贷款资金用途进行监测，确保贷款资金用途的合规性，当客户出现逾期现象，第一时间对借款人在本行的全部业务进行风险防控。在贷款无法收回时，资产保全部及时制定清收处置方案，将损失尽可能降低。

第二是控制操作风险。石河子国民村镇银行加强信贷人员的业务能力，对信贷人员进行定期培训，并通过测试检验培训效果；提高风险控制岗位人员的风险意识，要求独立信贷审批岗的工作人员有客户经理工作经验。此外，落实不良贷款责任划分，对新增逾期贷款的管户客户经理进行通报，对新增不良贷款的管户客户经理进行通报和业绩处罚，以此来督促客户经理做好风险控制，认真落实贷前管理。

第三是控制流动性风险。石河子国民村镇银行通过管理小微企业贷款的额度、期限，定期关注流动性负债与流动性资产的适配程度，以此来平衡授信资金的流动性和收益性。另外，石河子国民村镇银行通过在人民银行存放一部分超额保证金来抵御流动性风险。

### 3.3 石河子国民村镇银行小微企业贷款状况

#### 3.3.1 小微企业贷款情况

最近几年，我国经济发展维持着较快速度，尽管 2020 年上半年受疫情影响经济增长有所放缓，但整体还是呈稳中有升的势态，政府出台了较多的小微企业扶持政策，并在新冠疫情之后加大了小微企业扶持力度，不断改善小微企业的营商环境。石河子地区小微企业数量因此快速增加，原有小微企业规模也在不断扩张。石河子国民村镇银行根据自身定位，不断增加投放在小微领域的贷款规模。截止 2020 年末，石河子国民村镇银行小微企业存量贷款达到 19.71 亿元，占贷款总额的 48.87%。根据图 3-4 不难看出，小微企业贷款规模从 2016 年至 2018 年发展迅速，其增长速度远远高于贷款总额的增长速度，在 2018 年末小微企业贷款规模占据贷款总额的三分之二以上。但在 2019 年小微企业贷款规模却大幅度降低，据了解，石河子人民银行在这一年对小微企业统计口径进行了重新规范划分，石河子国民村镇银行有 44500 万元的政府债 and 经营债从小微企业贷款划到了中型企业贷款。紧接着 2019 年至 2020 年，尽管新冠疫情对小微企业造成了很大的冲击，在政府积极推动金融机构支持小微企业复产复工的背景下，石河子国民村镇银行小微企业贷款规模增速也达到了 8.30%。

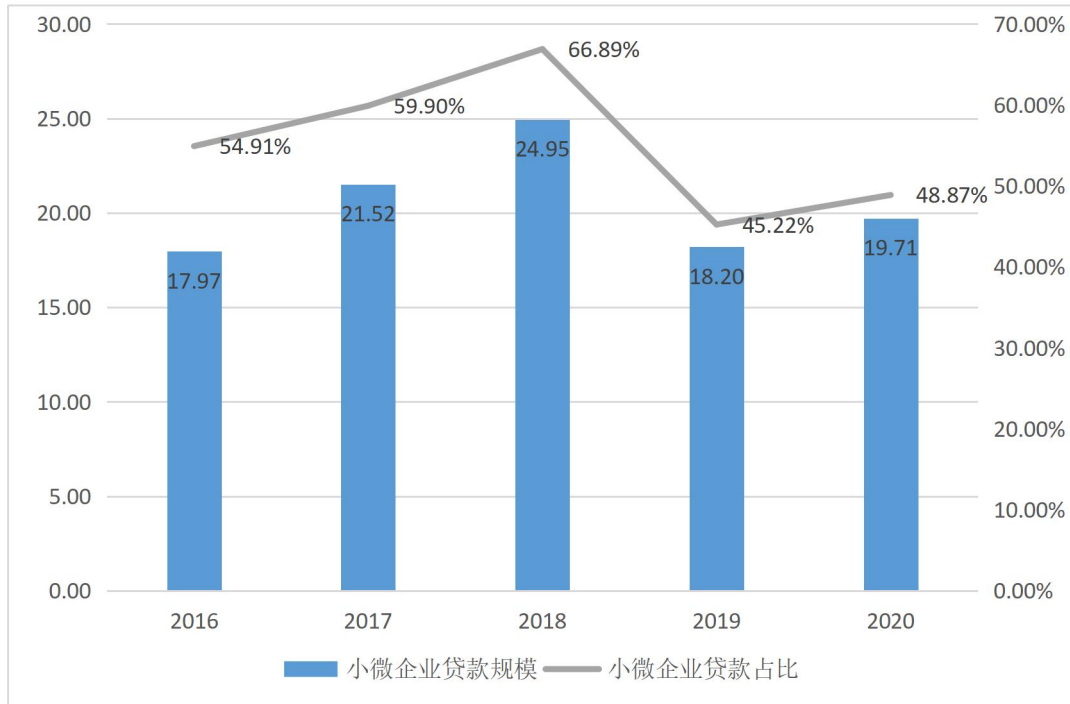


图 3-5 2016 年-2020 年石河子国民村镇银行小微企业贷款情况（单位：亿元）

数据来源：银行内部数据整理

2016 年至 2019 年，石河子国民村镇银行小微企业户数逐年减少。尽管石河子国民村镇银行大力发展小微企业信贷业务，但随着市场经济环境的下行趋势，贷款条件要求严格，有贷户退出户数增多，又有部分小微企业在贷款后，自身发展较好，结清贷款后没有贷款的动力，因此小微企业户数有轻微下降。2020 年，小微企业在疫情的影响下存在大量资金缺口，政府又鼓励银行将贷款投放至有需要的小微企业，因此小微企业户数出现了反弹的趋势。

表 3-1 2016 年-2020 年小微企业户数

时间（年）	2016	2017	2018	2019	2020
小微企业户数（个）	1817	1743	1712	1614	1719

数据来源：银行内部数据整理

### 3.3.2 小微企业不良贷款情况

石河子国民村镇银行小微企业在取得极大发展的同时不良贷款也急剧增多，由图 3-5 可知，2016 年至 2019 年石河子国民村镇银行小微企业不良贷款余额增长的十分迅速，2019 年底达到峰值 6057 万元，是 2016 年 960 万元的 6.3 倍。2019 年后，石河子国民村镇银行紧紧围绕发起行下发的不良管控任务，加大信贷风险管控力度，对全行贷款实行精细化管理，提高了信贷风险管理水平，终于在 2020 年实现了不良贷款余额下降，

小微企业贷款质量显著改善。

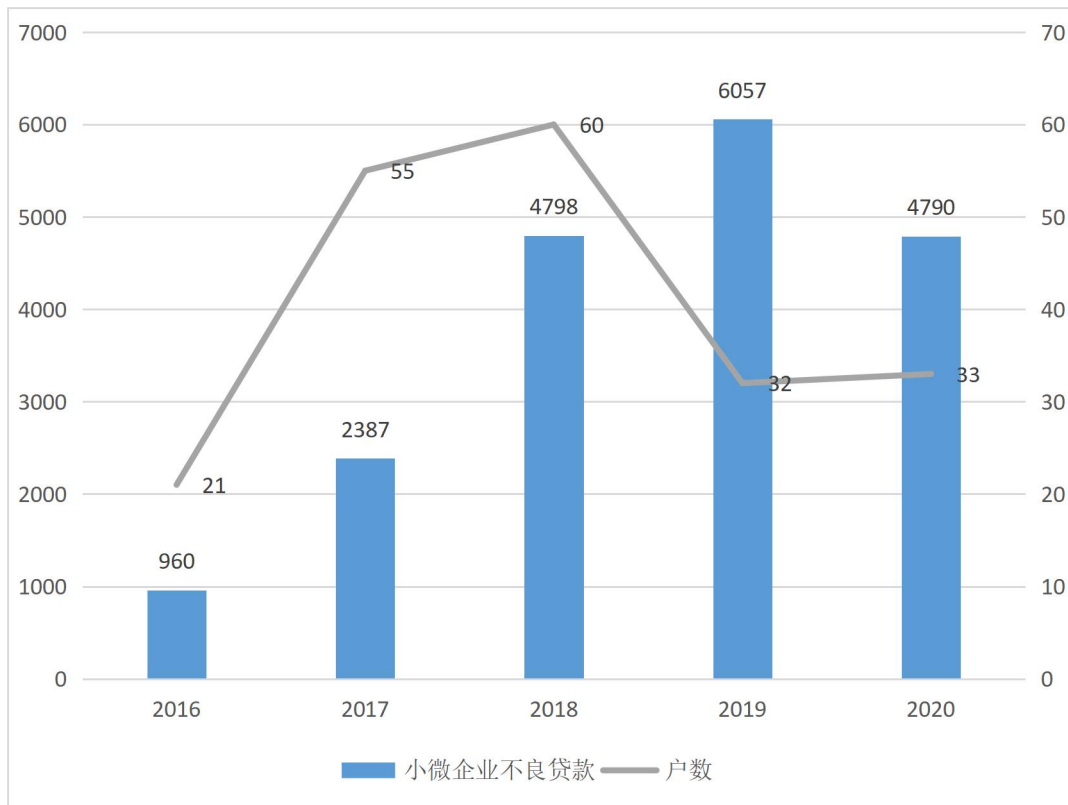


图 3-6 2016 年-2020 年石河子国民村镇银行小微企业不良贷款情况（单位：万元）

数据来源：银行内部数据整理

如图 3-6 所示，我国商业银行 2016-2020 年不良贷款率经历了持平、上升、降低这样一个过程，总体上呈缓慢爬行的趋势，与我国商业银行资产质量不断下降这一现状相符。分析发现我国商业银行不良贷款率在 2016 年为 1.74%，到 2019 年增长到 1.84%，同比增加 0.1%。2017 年与 2016 年持平，2018 年到 2020 年变化也十分微小，主要表现在 2017 至 2018 年的增长，这与 2017 年我国大力发展普惠金融而加大对小微企业贷款的投放力度有一定的关系。与此同时，石河子国民村镇银行不良贷款率整体呈上升态势，而且势头更猛。2016 年末，石河子国民村镇银行不良贷款率仅为 0.53%，远远低于我国商业银行平均水平 1.74%，而仅仅过了三年，在 2019 年末暴增至 3.33%，此时石河子国民村镇银行小微企业贷款暴露出相当大的风险。尽管在 2020 年小微企业不良贷款率有所降低，但仍然很高，为 2.43%。总的来说，石河子国民村镇银行小微企业不良贷款率是上升的，并且远高于我国商业银行平均不良贷款率。

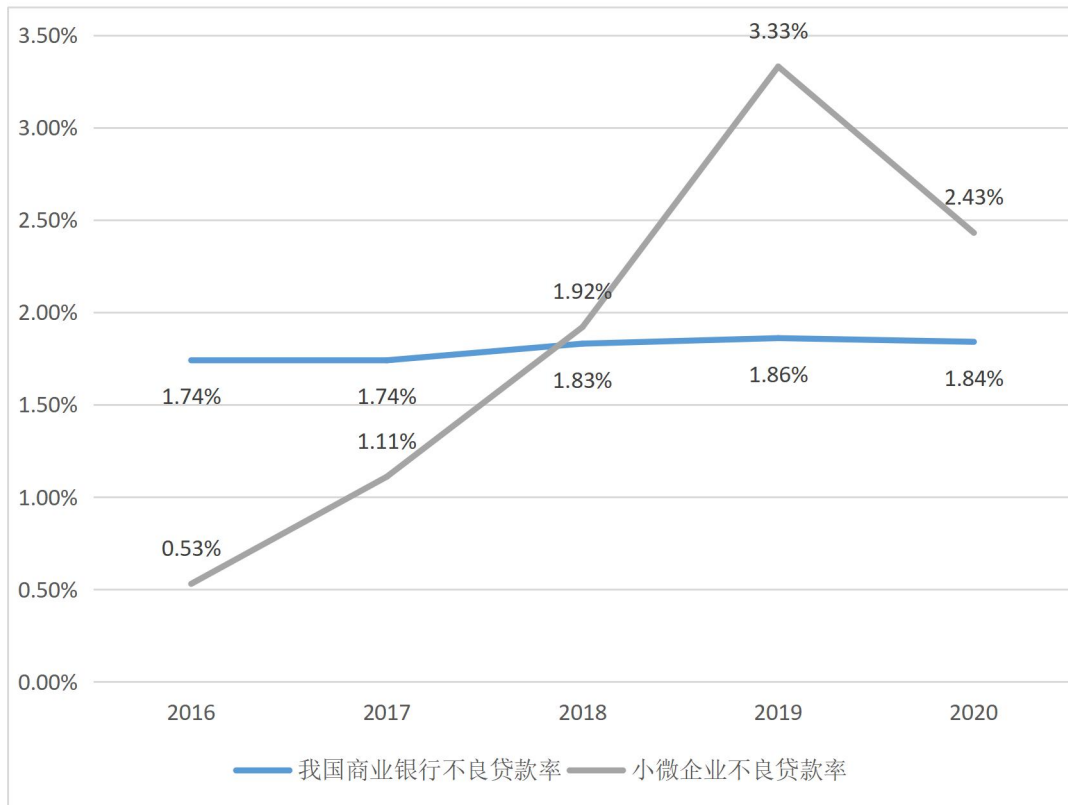


图 3-7 2016 年-2020 年石河子国民村镇银行小微企业不良贷款率

数据来源：银行内部数据整理、中国银保监会

### 3.4 小微企业不良贷款案例分析

#### 3.4.1 意外因素引起的不良贷款

客户 A 经营汽车维修，其维修工人因公受伤，客户 A 为其垫付了医疗费用，导致其后期无法如期归还贷款，而且其个人征信显示有他行贷款逾期多月，所以石河子国民村镇银行无法为其办理续贷手续，但是客户还款意愿良好，并愿意与客户经理沟通，经过双方协商，客户 A 同意从 4 月到 6 月每天偿还贷款本金 2 万元，贷款于 6 月底结清，如未能按还款计划执行石河子国民村镇银行将进行起诉。在此案例中贷款主体虽然违约，但存在还款能力，并且还款意愿较为强烈，在这种情况下，不良贷款往往只是暂时性的，银行大多选择和客户进行协商处理，这种意外事件的发生也是银行难以预警或者控制的。

#### 3.4.2 微观因素引起的不良贷款

客户 B 今年 50 岁，经营一家小商店，离异独居，在装卸货物的时候受伤，个人大

部分积蓄在住院期间花费掉了，康复期间也无法正常经营店铺，因此去年在银行申请的小微贷款进入了不良，在贷款催收过程中客户 B 表现得不太配合，因此石河子国民村镇银行已经进行了起诉。在此案例中，贷款主体作为家庭的主要经济支柱，因伤病失去了经济来源，此时贷款主体没有能力偿还贷款，且偿还贷款的时间有极大的不确定性。银行虽然对客户进行了起诉，但最终能收回多少资金还需要依据客户 B 的个人资产情况判定。对其不良贷款成因进行分析：第一，在家庭生活中，当夫妻一方出现经济困难时，另一半往往能予一定的帮助，而客户 B 离异独居，一个人构成了家庭的全部成分，相比正常的夫妻家庭抗风险能力要低很多；第二，客户 B 因为全部的生活是围绕自身进行的，家庭责任的缺失会让法律对其约束能力减弱，进而还款意愿也会相对薄弱，所以才会出现不配合客户经理催收贷款的行为；第三，银行在发放贷款时，贷前调查做得不够深入，没有恰当的识别客户的风险。如果在贷前就认识到客户 B 的脆弱性，定期的了解客户的还款能力和经济情况，就能及时进行预警和采取应对措施，降低不良贷款发生的可性。

### 3.4.3 宏观因素引起的不良贷款

客户 C 经营一家装饰装修材料店，因两次疫情造成经营困难，店面倒闭，已将门面出租，因不符合要求无法为其办理转续贷业务。借款人 C 如今经营小家装修，经营状况一般，账款难结，客户经理经过与其沟通，约定在 2021 年 8 月 10 日前还款 1 万元，在 8 月 30 日前还款 1 万元，8 月份还款共计 2 万元，9 月份后再制定还款计划，每月按时还利息，本金部分还款。在此案例中，造成借款人还款困难的主要因素是新冠疫情，虽然新冠疫情对小微企业的冲击是银行难以预料的，但在后疫情时代，石河子国民村镇银行在开展业务时应当充分考虑此次疫情的持续影响，并将疫情因素纳入贷款预警机制之中，在贷款审批的过程中进行对受疫情较为严重的小微企业进行更加细致的调查，并严格把控贷款规模，减少银行面临的风险。

## 第4章 石河子国民村镇银行小微企业不良贷款影响因素实证分析

通过前文的分析可知，小微企业不良贷款产生的因素是多种多样的，企业自身的经营状况不佳或是宏观经济环境的影响都可能导致企业无法如期偿还贷款。为了研究石河子国民村镇银行小微企业不良贷款产生的主要原因，本文对该行的相关信息进行研究，采用了该行小微企业 2016-2020 原始贷款数据，构建 logistic 回归模型从多个角度对小微企业不良贷款影响因素进行实证分析。

### 4.1 模型设定

#### 4.1.1 提出假设

##### 1.宏观经济对不良贷款的影响

##### (1) GDP 增速对不良贷款的影响

GDP 增长率可以直接反映某一地区发展状况的好坏。通常我们认为，当 GDP 增长率较高时意味着经济的蓬勃发展，在此阶段企业的经营回报率会提高，这将促进企业扩大生产经营规模，便产生了资金需求；同时，在良好的市场环境下，银行考虑到企业的获利水平和偿债能力良好，也愿意扩大信贷供应规模，便形成了良性循环，不良贷款率会处于较低的水平。当 GDP 增速较低甚至为负数时，经济形势较为严峻，市场消费需求和投资需求紧缩，企业盈利能力下降，可能出现无法偿还贷款本息的情况，银行为了控制信用风险收缩信贷规模，这会加剧小微企业的流动性风险，银行不良贷款持续增加。

##### (2) 货币政策对不良贷款的影响

中央银行会借助法定存款准备金率、公开市场操作等手段调节货币供应量，达到稳定币值、稳定物价、促进经济发展等目的，这些手段就是货币政策。当国家选择宽松的货币政策时，市场中流通的货币量会增加，企业融资会更加顺利，其借款成本也会随利率的降低而下跌，此时整个经营发展环境良好，企业的盈利能力有所提高，这些都有利于降低银行不良贷款率。与之相反，当政府认为经济发展过热或通货膨胀较高时，会实施紧缩的货币政策，减少整个社会的货币供应量，企业获取资金的难度和成本都会上升，这就导致规模较小、资金链脆弱的小微企业偿债能力变弱，银行不良贷款率随之上升。据此，提出以下假设：

假设 1：宏观经济对石河子国民村镇银行小微企业不良贷款的产生有显著关系。

子假设 1：经济增速是石河子国民村镇银行小微企业不良贷款的重要影响因素。

子假设 2：货币政策是石河子国民村镇银行小微企业不良贷款的重要影响因素。

## 2.政府干预对不良贷款的影响

地方小型商业银行经营活动受到银保监会和人民银行的双重监管，而监管部门代表的是政府，通常站在政府的角度来思考问题，对商业银行小微企业贷款活动有着一定的调控和制约作用。一方面，地方政府官员施政偏短期化倾向，更愿意把精力和资源投放在招商引资等短期收益较大的投资活动中，这类活动往往需要商业银行以较低的成本提供贷款，这就难免干预到商业银行的信贷决策。另一方面，地方政府拉动当地 GDP 增长主要依靠辖区内小微企业，为了促进经济增长和稳定当地就业，政府会站在企业这一方向商业银行获取贷款支持，这些贷款往往有些是银行不愿意发放的，一旦这些企业因经营不善破产，政府会优先安置企业职工再考虑归还银行贷款，这就造成了商业银行小微企业贷款风险的进一步提高。

作为石河子地区最为重要的金融机构之一，石河子国民村镇银行为了更好地执行石河子当地政府针对小微企业的融资政策，将大量的资金投入到了三农和小微企业领域，这部分贷款的收益性与风险性是不对等的，使得石河子国民村镇银行信贷风险逐步增加。

据此，提出以下假设：

假设 2：政府干预对石河子国民村镇银行小微企业不良贷款的产生有显著关系。

## 3.贷款合约对不良贷款的影响

### （1）担保方式对不良贷款的影响

担保是我国商业银行常用的信用风险缓冲工具，按照其担保力度依次分为信用、保证、抵押、质押，越靠后的担保方式风险越小。对小微企业来说，大部分资产都集中于存货、设备、厂房、应收账款等流动性较差的资产，这些资产大多不能作为贷款的主担保物，缺少合适的抵押物便成为其获取融资的最大阻碍。商业银行认为小微企业提供担保物能有效降低信息不对称问题，降低小微企业不良贷款率，并愿意为这些企业降低利率水平。接受担保条件的企业会有更强的还款意愿，因为担保物一般有一定的抵押融资率，行业风险越高的企业其抵押融资率越低，企业若拒绝还款导致担保物被强制执行，可能会承担比贷款金额更高的损失。

### （2）贷款利率对不良贷款的影响

贷款利率是贷款成本的计算指标，即贷款利率越高，贷款人的偿债负担越重。贷款利率过高会减少小微企业的资金流动性，导致其正常经营出现问题，最终反映在不良贷款的增加，相反，如果企业以较低的成本获取贷款，不仅减轻了企业的偿债负担，还可以为企业营造一个宽松的发展环境，不良贷款率也会随之降低；另外，信息不对称和逆向选择的存在，也会导致在较高的利率水平下，优质贷款人会选择不贷款，接受高利率的贷款人会投资高风险项目提高自身收益，增加了银行的信用风险。

### （3）贷款规模对不良贷款的影响

贷款规模的大小在一定程度上影响不良贷款的产生，企业的贷款规模越大，其偿还压力也就越大。尤其对于小微企业来说，其资金实力薄弱、缺乏合理的资金使用规划，贷款金额过大很容易造成过度负债，在偿还日拿出巨额现金偿还贷款是比较困难的事情，很可能引企业资金链断裂；另外少数有“骗贷”想法的借款人会尽可能地多从银行获取贷款，这些贷款最终形成了不良贷款。

#### （4）贷款期限对不良贷款的影响

贷款期限是指企业或个人从银行获取资金之日到银行收回全部贷款的这一段时间，即贷款人实际使用贷款的时间。一般来说，可以根据时间的长短将贷款分为短期、中期和长期贷款，短期贷款指一年及一年以内的贷款，中期是指一年以上五年以内（包含五年）的贷款，五年以上的贷款为长期贷款。小微企业的资金需求有着时间急、周期短的特点，所以会更多选择短期贷款去弥补当时的资金缺口。但是由于市场的不确定性，小微企业的经营可能会出现问題，导致企业无法按照合约时间还本付息，便形成了不良贷款。

贷款期限在一定程度上影响了不良贷款的产生。一部分学者认为，贷款期限越长，银行所面临的风险就越大，因为时间越长，宏观经济的不确定性越大，企业经营状况变动的可能性也越大。企业在经营状况好的时候不会提前偿还贷款，而一旦出现经营危机，其偿还贷款的能力就会降低，很容易形成不良贷款。另外一部分学者持有相反的观点，认为贷款期限越长，不良贷款发生的概率越低，这种观点认为优质客户都选择了长期贷款，而选择短期贷款的，往往是那些经营陷入困境的企业，他们希望通过短期贷款来解决资金短缺问题，而选择长期贷款的企业，一般都是规模较大的企业，综合实力较强，企业经营战略明确，借款大多是为了投资收益率较高的项目，或者是扩大生产经营规模，违约的可能性更小。同时，从商业银行放贷的角度去考虑，商业银行只会对信用较好的企业或者是提供担保物的借款人发放长期贷款，这也制约了不良贷款的产生。

结合以上四点，本文提出第三个假设

假设 3：贷款合约对石河子国民村镇银行小微企业不良贷款的产生有显著关系。

子假设 1：贷款金额是石河子国民村镇银行小微企业不良贷款的重要影响因素。

子假设 2：贷款期限是石河子国民村镇银行小微企业不良贷款的重要影响因素。

子假设 3：贷款利率是石河子国民村镇银行小微企业不良贷款的重要影响因素。

子假设 4：贷款方式是石河子国民村镇银行小微企业不良贷款的重要影响因素。

#### 4.员工素质对不良贷款的影响

客户经理参与了小微企业贷款业务的整个流程，并直接与借款人进行各个事项的交流，在风险控制的过程中起着重要的作用。因此，客户经理的综合素质高低决定着风险控制的效果，也影响着商业银行的贷款质量。客户经理的综合素质主要包括两个方面：一是业务能力，二是道德素质。

客户经理的业务能力体现在能否熟练操作信贷业务的每一个环节，同时按照银行要求严格控制信贷过程中可能发生的风险；而客户经理道德品质体现在能否坚持职业操守，尽职尽责地完成自己的工作，遵守相关规章制度和法律法规。一般来说，客户经理的综合素质与小微企业贷款风险呈负相关关系，即客户经理综合素养越高，则小微企业贷款风险就越低。这表现为综合素质强的客户经理能够降低操作风险，认真对待贷前调查、贷中审查和贷后管理，自觉抵制利用职务便利为家属、亲友企业谋取利益等违规行为，并及时发现潜在风险，将小微企业贷款风险最小化。

据此，本文提出以下假设

假设 4：员工素质对石河子国民村镇银行小微企业不良贷款的产生有显著关系。

子假设 1：客户经理从业年限是石河子国民村镇银行小微企业不良贷款的重要影响因素。

子假设 2：客户经理业务能力是石河子国民村镇银行小微企业不良贷款的重要影响因素。

## 5. 贷款主体对不良贷款的影响

### (1) 企业规模对不良贷款的影响

我国根据小微企业的资产总额、员工人数等指标，将小微企业划分为小型企业、微型企业，石河子国民村镇银行考虑到个体工商户贷款的特殊性，将个体工商户划分在单独的一类，因此本文对企业规模的研究主要包括小型、微型、个体工商户三大类。从理论上来看，企业的规模与不良贷款率是反向变动关系，较大规模的企业有健全的经营管理体系、也有雄厚的资金作为基础，抗风险能力较强，在市场竞争中其技术、人员素质、成本控制等方面都具有竞争优势，出现经营困难的可能性更低。

但是也有研究表明，规模较大的企业综合实力更高，其获取融资的能力优于小企业，很容易就能获得较大金额的贷款用于经营发展，若是企业盲目扩张和多元化发展，在经济下行期间会出现更加严重的经营风险和偿债风险。而且这种倒挂现象在小微企业和个体工商户之间更加显著，个体工商户一般以家庭为经营单位，虽然规模很小，但因为关系到一个家庭的生计，反而更加稳固；小微企业涉及到多个股东，发展过程中可能存在意见冲突，造成生意的不稳定，从而形成不良贷款。另外，个体工商户的贷款金额较小，哪怕在经营上遇到困难，依靠家庭积蓄或者换一份工作，也能按时偿还银行贷款。

### (2) 负责人特性对不良贷款的影响

大中型企业内部制度和管理模式都比较科学，受到企业主个人特征的影响相对较小。而小微企业的内部治理结构简单，公司的决策权单一，企业主个人特征的影响就较为明显，小微企业主自身的专业素质、决策能力和管理水平与企业的经营发展有着密切的关系。部分小微企业主盲目追逐高额回报率，在高风险领域进行投资，当项目出现风险就会导致整个企业的财务危机，最终无力偿还银行贷款。最近几年，在政策导向的驱

动下，我国商业银行针对小微企业提供了更多样化的服务和更大规模的贷款金额，并在授信过程中充分考虑企业主的综合素质。以往商业银行在对企业进行信用评级时主要考察企业的财务指标（资产负债率、日均存款数、销售利润率等），如今大型商业银行信用评分体系也涵盖了企业实际控制人的特征指标。本文参考前人文献，主要考量企业负责人以下四个方面的特征对不良贷款的影响，分别是婚姻、年龄、性别和道德。

从婚姻这个层面而言，一般来说，已婚的借款人出现不良贷款的概率低于未婚的借款人，因为已婚的借款人有着家庭的约束和关爱，在企业决策时不太可能采用激进的方案，经营风险会降低，同时其配偶的收入也能提高借款人偿债能力，违约风险更低，而婚姻状况为未婚和离异的借款人在违约风险上差别不大。

从年龄这个层面而言，30岁以下的年轻管理者因为管理和投资经验欠缺，企业出现经营困难的可能性更大一些；而30-50岁的管理者各方面情况都较为稳定，此时投资失败不仅面临财务危机，还需面对家庭危机，因此管理者会更加谨慎；度过了50岁之后，管理者会更重视个人名誉，因此会推进企业稳定发展，贷款违约的可能降低，但也有学者认为借款人年龄越大，其固定收入会降低，偿债能力下降，违约风险反而上升。

从性别这个层面而言，男性管理者能在企业遭受投资风险时表现出更大的抗压能力，也敢于为企业的发展冒更大的风险。女性管理者则相对比较保守，厌恶风险的发生，更希望企业能平稳的发展壮大。因此，男性管理者领导下的企业更容易发生违约事件。

从道德这个层面而言，借款人的道德品质影响他的还款意愿。借款人的道德品质越高，他偿还贷款的意愿就越强烈，哪怕公司面临困境，也会想尽办法偿还贷款，产生不良贷款的可能性较低。而道德品质低下的借款人并没有形成良好的履约意识，可能会为了谋求更大的利益，逃避偿还贷款来减少企业资金压力，更有甚者，通过伪造资料从银行骗取贷款，然后用于高风险投资，严重损害银行的利益。

在此基础上，本文提出以下假设：

假设4：贷款主体对石河子国民村镇银行小微企业不良贷款的产生有显著关系。

子假设1：企业规模是石河子国民村镇银行小微企业不良贷款的重要影响因素。

子假设2：企业主性别是石河子国民村镇银行小微企业不良贷款的重要影响因素。

子假设3：企业主年纪是石河子国民村镇银行小微企业不良贷款的重要影响因素。

子假设4：企业主婚姻状况是石河子国民村镇银行小微企业不良贷款的重要影响因素。

子假设5：企业主信用状况是石河子国民村镇银行小微企业不良贷款的重要影响因素。

子假设6：企业主还款意愿是石河子国民村镇银行小微企业不良贷款的重要影响因素。

### 4.1.2 模型选择

二元 Logistic 模型是一种概率模型，它是以某一事件是否发生作为因变量，以影响该事件各因素为自变量建立的非线性回归模型，用于分析某一事件是否发生与自变量之间的关系。该模型在处理非线性问题是具有较高的准确率，且不要求变量服从某种分布，适用范围较广。前文分析中的各类影响因素分布没有规律可循，且自变量的类型包含连续变量、离散变量、虚拟变量三种形式，因此本文采用二元 Logistic 模型来探究各影响因素对不良贷款的影响方向及程度大小。

本文以“是否为不良贷款”作为因变量（记作 Y），将其区分为“正常贷款”和“不良贷款”，Y=0 时贷款没有发生不良，Y=1 时贷款发生不良，P 表示为小微企业发生不良贷款概率，1-P 是未发生不良的概率，最终表达式为

$$\ln \frac{P}{1-P} = \beta_0 + \beta_1 x_1 + \beta_2 x_2 + \dots + \beta_k x_k + \varepsilon$$

在上式中，P、 $\beta_k$ 、 $X_k$  与  $\varepsilon$  分别表示小微企业发生不良贷款概率、待估的系数（即自变量影响因变量的程度）、自变量与随机误差项。

## 4.2 变量选择及描述性分析

### 4.2.1 变量选择

本文采取 Y 为被解释变量，表示该笔小微企业贷款是否进入不良，X 为解释变量，用于表示小微企业贷款进入不良的影响因素。我国小微企业众多，企业经营水平不一，其不良贷款形成的原因有很多，通过查阅资料和参考前人研究成果，本文将不良贷款的宏观和微观影响因素进行综合考量，并进一步细分为五个方面：宏观经济、政府干预、贷款合约、员工素质、贷款主体。区分的依据是每个部分的影响因素其决定主体是不同的，宏观经济包括经济增长速度和货币政策影响，这部分因素是由国内发展大环境所决定的；政府干预主要是地方政府根据自身意愿对该地区的金融部门或者相关产业进行一定的扶持和制约；贷款合约主要包括合同中约定的利率、规模、期限、贷款方式，是银行和贷款主体共同意愿的结果，所以由银行和小微企业共同决定；员工素质体现在客户经理的个人能力上面，由银行单方面决定；贷款主体因素则完全由企业发展情况和企业主的综合素质来决定。在此基础上，本文构建了如下变量指标体系：

表 4-1 解释变量指标说明

类型	变量名称	变量符号	变量含义与赋值
----	------	------	---------

石河子国民村镇银行小微企业不良贷款影响因素研究

宏观经济因素	经济增速	X1	新疆地区 GDP 增长率
	货币政策	X2	货币供应量 M2 的增速
政府干预因素	政府支持	X3	贷款投向行业是否享有政府政策 1-政府支持产业 0-非政府支持产业
	贷款金额	X4	银行实际放款额度
贷款合约因素	贷款期限	X5	合同约定期限
	贷款利率	X6	贷款定价利率
	贷款方式	X7	不同类型的贷款方式 1-有担保物 0-无担保物
员工素质	客户经理从业年限	X8	客户经理从事该行工作年限
	客户经理业务能力	X9	客户经理的业绩
	企业规模	X10	2-小微企业 1-个体工商户
贷款主体	企业主性别	X11	1-男 0-女
	企业主年纪	X12	企业主身份证出生日期
	企业主婚姻状况	X13	1-已婚 0-未婚、离异或丧偶
	企业主信用状况	X14	贷款人此前是否有过违约记录 1-有 0-无
	企业主还款意愿	X15	贷款人偿还贷款的意愿是否强烈 用存贷比表示，值越小还款意愿越强

#### 4.2.2 变量描述性分析

本文对研究所涉及的 1342 个样本量进行了描述性统计，包括各变量的最小值、最大值、均值和标准差。

表 4-2 变量描述性统计

	最小值	最大值	均值	标准偏差
Y	0	1	0.04	0.20
X1	1.5	17.7	2.46	2.75
X2	8	11.3	10.26	0.95
X3	0	1	0.09	0.29
X4	0.1	3000	59.03	122.62
X5	2	120	18.78	21.35
X6	3.85	18	8.86	1.81
X7	0	1	0.38	0.49

石河子国民村镇银行小微企业不良贷款影响因素研究

X8	4	95	46.64	17.77
X9	0.03	107.07	41.41	28.54
X10	1	2	1.50	0.50
X11	0	1	0.70	0.46
X12	21	68	46.52	8.06
X13	0	1	0.83	0.38
X14	0	1	0.01	0.09
X15	0.5	100	95.07	14.88

由表 4-2 可以看出，小微企业贷款规模从 0.1 万到 3000 万不等，期限从 2 个月到 120 个月不等，整体跨度较大，符合小微企业贷款需求多样化的特征。平均贷款期限 18.78 个月，平均贷款利率为 8.86%，反映了小微企业融资成本高、资金需求期限短的特点。X<sub>7</sub> 均值为 0.38 说明小微企业大部分贷款是没有抵押物的，担保方式主要是信用和保证。从企业主特征来看，男性小微主的数量要远高于女性小微主，年龄普遍较大，且大部分是已婚状态。从以上分析来看，整体较为符合小微企业的贷款特征。

## 4.3 实证分析

### 4.3.1 初始模型

本文使用 SPSS 26 统计软件作为实证分析的工具，构建石河子国民村镇银行不良贷款影响因素模型。

#### (1) 共线性检验

在做回归分析之前对样本中的自变量进行共线性检验，防止各解释变量之间存在高度相关性产生的多重共线性问题。一般来说，我们通过观察各变量之间的相关系数来判断变量之间是否存在严重共线性，但是本文变量较多，采取相关性检验时数据繁杂，难以清晰的辨别共线性关系，为使结果清晰明了，本文选择方差膨胀因子（VIF）检验来判断变量之间的共线性关系。

方差膨胀因子（VIF）检验中，VIF 数值越大就意味着共线性越强。通常我们认为：VIF 数值小于 5，说明没有不存在多重共线性；VIF 数值在 5 到 10 之间，说明可能存在多重共线性；VIF 数值在大于 10，说明存在多重共线性。本文选取的 15 个变量 VIF 数值均小于 5，最大的仅为 2.139，因此变量之间不存在多重共线性，符合统计学要求。检验结果如表 4-3 所示：

表 4-3 方差膨胀因子检验

变量名称	变量符号	容差	VIF
------	------	----	-----

石河子国民村镇银行小微企业不良贷款影响因素研究

经济增速	X1	0.468	2.139
货币政策	X2	0.586	1.707
政府支持	X3	0.904	1.106
贷款金额	X4	0.843	1.186
贷款期限	X5	0.683	1.464
贷款利率	X6	0.748	1.336
贷款方式	X7	0.839	1.192
客户经理从业年限	X8	0.733	1.365
客户经理业务能力	X9	0.682	1.467
企业规模	X10	0.749	1.335
企业主性别	X11	0.755	1.325
企业主年纪	X12	0.859	1.164
企业主婚姻状况	X13	0.74	1.351
企业主信用状况	X14	0.935	1.07
企业主还款意愿	X15	0.654	1.529

## (2) 初始模型回归结果

在确定各变量之间不存在显著共线性后，本文对不良贷款的影响因素进行 Logistic 模型估计，回归结果如表 4-4 所示：

表 4-4 Logistic 回归结果

变量名称	变量符号	B	标准误差	瓦尔德	自由度	显著性	Exp(B)
经济增速	X1	0.636	0.094	46.071	1	0.000	1.889
货币政策	X2	-0.914	0.263	12.084	1	0.001	0.401
政府支持	X3(1)	-1.038	1.021	1.033	1	0.309	0.354
贷款金额	X4	0.001	0.001	0.672	1	0.412	1.001
贷款期限	X5	-0.231	0.053	19	1	0.000	0.793
贷款利率	X6	0.064	0.12	0.29	1	0.59	1.067
贷款方式	X7(1)	0.475	0.505	0.885	1	0.347	1.609
客户经理从业年限	X8	0.05	0.015	11.406	1	0.001	1.051
客户经理业务能力	X9	-0.018	0.01	3.153	1	0.076	0.982
企业规模	X10(1)	-1.889	0.642	8.663	1	0.003	0.151
企业主性别	X11(1)	2.566	0.777	10.909	1	0.001	13.012
企业主年纪	X12	-0.064	0.03	4.449	1	0.035	0.938
企业主婚姻状况	X13(1)	-2.537	0.718	12.475	1	0.000	0.079
企业主信用状况	X14(1)	0.113	1.122	0.01	1	0.920	1.12

企业主还款意愿	X15	0.004	0.012	0.121	1	0.728	1.004
	常量	7.056	3.437	4.214	1	0.040	1160.304

从表 4-4 可以看出, 二元 Logistic 模型结果中有包括经济增速、货币政策、贷款期限、客户经理从业年限、企业规模、企业主性别、企业主年纪、企业主婚姻状况这 8 个因素与不良贷款显著相关。其中企业规模、企业主性别、企业主婚姻状况为分类协变量; 经济增速、客户经理从业年限与不良贷款的发生呈正相关关系, 即经济增速越快、客户经理从业年限越长, 不良贷款发生的可能性越大; 货币政策、贷款期限、企业主年纪与不良贷款的发生呈反向变动关系, 即货币供应量 M2 越多、贷款的期限越长、企业主年纪越大, 不良贷款发生的概率越小。

### 4.3.2 筛减模型

为了防止不显著变量对整个模型的干扰, 并使模型的预测能力更加有效, 本文将不显著变量剔除后, 构建新的二元 Logistic 模型。最终选取经济增速、货币政策、贷款期限、客户经理从业年限、企业规模、企业主性别、企业主年纪、企业主婚姻状况这 8 个解释变量进行实证分析。

#### (1) 共线性检验

为避免多重共线性问题, 对筛减模型使用膨胀因子 (VIF) 相关系数检验, 分析数据如表 4-5 所示:

表 4-5 剔除不显著变量后的方差膨胀因子检验

变量名称	变量符号	容差	VIF
经济增速	X1	0.57	1.754
货币政策	X2	0.599	1.669
贷款期限	X5	0.803	1.246
客户经理从业年限	X8	0.917	1.091
企业规模	X10	0.871	1.148
企业主性别	X11	0.766	1.305
企业主年纪	X12	0.892	1.121
企业主婚姻状况	X13	0.796	1.256

各变量方差膨胀因子均远小于 10, 证明变量之间不存在严重的多重共线性问题, 可以进行回归。

#### (2) 拟合优度检验

表 4-6 模型拟合优度

步骤	-2 对数似然	考克斯-斯奈尔 R 方	内戈尔科 R 方
----	---------	-------------	----------

1	176.133a	0.186	0.651
---	----------	-------	-------

a 由于参数估算值的变化不足 0.001，因此估算在第 9 次迭代时终止。

通过对模型进行 R 方检验，结果显示-2 对数似然为 176.133，考克斯-斯奈尔 R 方为 0.186，对考克斯-斯奈尔 R 方进一步修正后的内戈尔科 R 方为 0.651。内戈尔科 R 方的取值介于 0 和 1 之间，其取值越接近于 1，则说明模型拟合优度越好，因此本次检验的效果还比较理想。

表 4-7 霍斯默-莱梅肖检验

步骤	卡方	自由度	显著性
1	2.77	8	0.948

在判断二元 Logistic 模型的准确性和能效性方面，霍斯默-莱梅肖检验要更优于伪 R 方（即内戈尔科 R 方）。该检验的 0 假设是模型与观测值能很好的拟合，表 4-7 显示 P=0.948，大于 0.05，于是接受原假设，拟合状况良好，进一步说明本文建立的模型能很好的反应变量之间的关系。

### （3）模型精准度检验

表 4-8 回归模型分类预测结果

	实测		预测		正确百分比
			Y		
			0	1	
步骤 1	Y	0	1280	8	99.4
		1	20	34	63
	总体百分比				

a 分界值为 0.500

表 4-8 反映了模型预测的准确性，结果显示模型对 1288 笔正常贷款的预测中，其中 1280 笔被预测为正常贷款（分类正确），8 笔被预测为不良贷款（分类错误），正确率 99.4%；模型对 54 笔不良贷款的预测中，其中 34 笔被预测为不良贷款（分类正确），20 笔被预测为正常贷款（分类错误），正确率 63%；模型整体预测的准确率为 97.9%，预测效果良好。

### （4）筛减模型回归结果

最终回归结果如表 4-9 所示：

表 4-9 筛减模型 Logistic 回归结果

变量名称	变量符号	B	标准误差	瓦尔德	自由度	显著性	Exp(B)
经济增速	X1	0.599	0.082	53.573	1	0	1.82
货币政策	X2	-1.002	0.249	16.245	1	0	0.367

石河子国民村镇银行小微企业不良贷款影响因素研究

贷款期限	X5	-0.219	0.045	23.46	1	0	0.803
客户经理从业年限	X8	0.046	0.013	12.255	1	0	1.047
企业规模	X10(1)	-1.825	0.579	9.931	1	0.002	0.161
企业主性别	X11(1)	2.691	0.731	13.561	1	0	14.747
企业主年纪	X12	-0.071	0.027	7.003	1	0.008	0.931
企业主婚姻状况	X13(1)	-2.886	0.643	20.142	1	0	0.056
	常量	8.926	2.717	10.791	1	0.001	7521.399

从回归结果上来看, 经济增速、货币政策、贷款期限、客户经理从业年限、企业规模、企业主性别、企业主年纪、企业主婚姻状况这 8 个变量在筛减模型中表现均为显著, 且 P 值相较初始模型都变小了, 这表明筛减模型相比初始模型更为精准地表达了变量之间的关系。

### 4.3.3 实证结果分析

(1) 宏观经济对不良贷款的产生有显著影响, 经济增速即 GDP 增速的系数为正, 且在 1%水平下显著, 这表明不良贷款的产生与 GDP 增速有显著正向关系, 这与预期的相反。这是因为经济高速增长在一定程度上是对经济体强加刺激的结果, 我国又恰好进入了经济增速换挡期, 便引发了商业银行信贷质量下降。另外, 2020 年新冠疫情引起经济衰退, GDP 增长率仅为 1.5%, 我国许多地区银行“松绑”, 对疫情防控期间符合条件的小微企业贷款实行延期还款, 不纳入逾期统计, 不加收罚息, 极大提高了不良贷款监管容忍度, 以至于石河子国民村镇银行 2020 年银行不良贷款率反而下降。这两方面的因素造成了 GDP 增速与不良贷款同向变动的结果。

货币政策即货币供应量 M2 增速的系数为负, 且该变量是显著的, 说明政府实行宽松的货币政策, 能降低商业银行的不良贷款率, 与预期相符。在宽松的货币政策下, 货币市场利率降低, 商业银行放松银根, 小微企业更容易获取银行贷款, 并且小微企业获取资金的成本会因为利率降低而降低, 小微企业流动性资金充足且面临着较低的还款压力, 此时不太容易因为资金链断裂而破产, 也能按时偿还贷款本息, 降低了银行的不良贷款率。

(2) 政府支持对不良贷款的产生没有显著影响, 最为重要的原因是, 石河子国民村镇银行所处的石河子市的市场经济发展还不够成熟, 政府出台的产业政策并不能及时有效地传递到实体经济之中, 另外政府虽然对小微企业有着相应的扶持政策, 但是对不同行业不同类型的小微企业并没有实施精准扶持, 大家享受到的政策资源差距不大。

(3) 贷款合约因素中仅有贷款期限对不良贷款的产生有显著影响。贷款期限的回归系数为-0.219, 这意味着贷款期限越长, 发生不良贷款的可能性越小, 一般来说, 小微企业获取短期资金融通是为了弥补自身流动性不足, 此时企业是因为公司经营出现问

题而贷款，当市场出现不确定性，就会导致企业无法在合同约定时间内还款，最终形成不良贷款，而小微企业获取长期资金融通更多是为了投资，此时企业发展没有内忧，外部又有着较好的投资机会，抵御风险的能力强，贷款违约的可能性低。

贷款金额在模型中表现的不显著，虽然理论上贷款金额越大，小微企业的还款压力越大，出现不良贷款的可能性越高。但贷款金额是由企业的实际经营资金需求来确认的，企业能否如期偿还贷款取决于企业后期产生的经营性现金流，受到贷款金额的影响较小。贷款利率和贷款方式同样对不良贷款的产生没有显著影响，说明石河子国民村镇银行取缺乏产品定价能力，不能很好地识别出优质企业，以至于许多高风险企业也享受了较低利率，同时在贷款审批过程中有无担保这一条件没有起到降低不良贷款率的目的。

(4) 员工素质中客户经理从业年限对不良贷款的产生有显著影响，客户经理从业年限的回归系数为 0.046，表明客户经理从业年限越长，其办理的贷款发生不良的可能性越高。从常识来看，客户经理的业务素养是在工作实践中逐步积累的，从业年限越长，积累的信贷知识越丰富，对小微企业风险的识别也更加准确，业务素养较高的客户经理其经手贷款的不良率是应当低于平均水平的，然而本文得出的结论是相反的。可能有以下两点原因：一是从业年限较长的客户经理虽然经验更加丰富，但过于相信自己的经验判断，以致贷前审查和贷后管理流于形式，对管户老客户的贷款审查不严，忽略了风险；二是从业年限较短的客户经理其经手的贷款大多没有到达还款期限，潜在的风险还没有暴露出来。客户经理的业务能力在模型中并不显著，石河子国民村镇银行对发放每一笔贷款都实行客户经理负责制，并没有出现客户经理为追求高绩效而降低贷款标准的行为。

(5) 贷款主体中有 4 个变量对不良贷款的产生有显著影响，其中企业规模在模型中系数为-1.825，且在 1%水平上表现显著。表明企业规模的大小与不良贷款率呈反比，以石河子地区来说，企业相比个体工商户有着资金、技术方面的优势，并且在银行融资方面有着更强的议价能力，能获取较低成本的贷款资金，所以不良贷款的发生概率更小。

企业主的性别、年纪、婚姻状况都在模型中表现为显著。数据结果显示：男性企业主产生不良贷款的概率要高于女性企业主，这与前文分析的“男性在公司决策中喜欢冒险，女性相对保守”是相吻合的；随着年纪的上升，企业主产生不良贷款的可能性降低，这主要是因为年纪大的企业主更为成熟稳重，并且更加重视自己的声誉；婚姻状况为已婚的企业主产生不良贷款的概率明显低于婚姻状况为未婚和离异的企业主，家庭约束能显著的降低不良贷款的发生。这启发客户经理在办理小微企业贷款的过程中，应适当关注企业主的性别、年纪和婚姻状况，可对风险识别起到一定作用。

信用状况对不良贷款的产生没有显著影响，这是因为石河子国民村镇银行对有过违约记录的贷款人的资质审核会更加严格，极大地遏制了二次不良贷款的发生。还款意愿在回归模型中表现得也不显著，这表明大部分小微企业是在贷款期限中出现资金问题，

导致其贷款变成不良贷款，而不是贷款之初就准备当“老赖”。

## 第5章 对策建议

### 5.1 密切关注宏观经济变动，减缓经济环境变化的冲击

从前文的分析可知，GDP 增长率和 M2 增速能显著影响石河子国民村镇银行小微企业不良贷款。因此石河子国民村镇银行在以后的经营管理中，需要重视对宏观经济环境的观测和分析。从国际上的案例可知，2008 年美国次贷危机导致银行破产，从而引发一场席卷全球的金融海啸，给世界经济带来了十分严重的负面影响，而造成这次灾难的罪魁祸首除了监管部门的不作为，还有一个重要的原因就是银行对宏观经济的把握不够，错误地评估了当时宏观经济的发展趋势，在此情形下，银行为提高利润降低贷款门槛、提高贷款额度，信用风险的长期积累，不良贷款的不断增长，导致危机的爆发。从该案例可知，哪怕是拥有雄厚资产和先进管理经验的银行，一旦错误的预测未来经济走向，也会面临破产的危机。

该案例为石河子国民村镇银行未来发展提供了宝贵的借鉴经验，石河子国民村镇银行应当在完善本身经营管理方针的同时，建立自身的宏观经济形势预测机制，能够对宏观经济发展势头有一个相对正确的判断，识别潜在的风险，再根据宏观经济走势调整自身发展战略，建立健全的反应机制来应对经济变化的冲击，增强银行抵御系统性风险的能力。例如，石河子国民村镇银行可以设立专职的风险管理团队，全面负责银行的风险预测和评估，并在领导层定期召开贷款风险分析评估会议，每半年进行一次宏观经济趋势和行业发展趋势分析讨论会。此外，石河子国民村镇银行应当认清货币政策的形式、特点，准确把握监管部门传达的调控信号。通常贷款额度受货币政策影响严重，而获取利差等传统业务仍是石河子国民村镇银行的主要收入来源，营业收入受货币政策影响较大。因此石河子国民村镇银行需要积极转变盈利模式，创新发展各种新型业务，开拓新的利润空间。

### 5.2 积极引入信用评分模型，完善小微企业信贷定价体系

虽然国内部分商业银行已经将信用评分应用于小微企业的授信，但信用评分模型在授信中的作用并不显著，有以下两个方面的原因：一是信贷数据收集的难度太大，银企之间信息不对称问题仍然突出。二是大部分商业银行自身的资金实力、软硬件水平达不到标准，难以将信用评分模型运用到日常经营之中。目前，石河子国民村镇银行对于信贷资金的安全性判断，主要取决于信贷资金规模、企业经营情况，但在实际经营过程中，

一笔信贷资金的安全性受多方面因素的影响，因此石河子国民村镇银行应当积极引入信用评分模型。

对于数据收集的难点，一方面需要加强与供应链运营平台等第三方平台的合作，了解小微企业与这些平台进行交易的真实经营数据（例如交易流水、业务经营范围、资金回笼周期等）；另一方面可以向税务局、工商局、法院等政府部门申请数据支持，获取小微企业的财务数据（例如资产负债表、现金流量表等）、诚信违约记录。通过与这些平台的合作，与其共享企业信息，可以有效降低数据收集难度，并解决银企之间信息不对称问题，降低小微企业业务的信贷风险。对于构建信用评分模型的技术难点，石河子国民村镇银行可以采用如下两点具体措施：第一，加强与外部评级机构的交流，决策时参考外部评级结果。商业银行可以充分对话各信用评级机构、信用担保等专业评级机构，向其获取技术支持，对于已经纳入中央人民银行企业评级系统的企业，直接采用其当期评级。通过对先进的信用评分模型进行学习和总结，以及对模型各影响因子及权重的适当增删，最后形成自一套适合本行业务发展的评级指标和分析体系。第二，引进发起行的评级体系和风险度量技术，鄞州银行是石河子国民村镇银行的发起行，它有着更先进的风险评估体系，它有能力也有动机帮助石河子国民村镇银行构建小微企业风险评估体系。

此外，对信用评分模型的应用不应当止步于授信审批阶段，贷款额度的上限和贷款利率的制定都可以基于信用评分模型。石河子国民村镇银行通过信用评分模型对不同行业、不同特征的小微企业进行差异化分类后，可以有针对性地提供贷款产品，提高贷款使用的效率，然后再根据评分给出合理的贷款上限，既能满足小微企业个性化的贷款需求，也能降低不良贷款出现的可能性。在确定了合理的贷款额度之后，石河子国民村镇银行可以利用其经营机制灵活的特点，对不同评分等级的小微企业采取差异化利率定价，提高对高污染、高风险性行业的利率水平，打造成“高风险、高收益”的贷款产品，而对信用评分高、潜在风险小的企业给予优惠利率，营造良好的银行形象。总之，利用信用评分模型进行信贷定价，在提高银行业利润的同时控制了风险和损失。

### 5.3 提升客户经理综合素质，严设贷前贷后“防火围墙”

客户经理是银行与贷款企业接触沟通的桥梁，在整个贷款业务发生的过程中起着十分重要的作用，石河子国民村镇银行想要降低银行整体信贷风险，离不开一支专业且称职的客户经理团队。提客户经理的专业素质，需要从多方面加强队伍建设。第一，建立完善的客户经理培训机制，石河子国民村镇银行有较多的年轻客户经理，难免存在工作经验不足、识别风险能力较弱的问题，信贷管理部可以定期组织业务培训，在原有新人培训的基础上，增加更多专业实用的业务培训，并对培训效果进行考察检验，确保信贷

人员深入了解和掌握相关信贷产品的贷后管理要求和风险防范措施。此外调动成熟客户经理的积极性，充分发挥现有优秀客户经理的对新人的帮扶作用，提升信贷团队专业素养；第二，银行充分考虑客户经理工作压力，合理设立信贷考核指标。当前，石河子国民村镇银行下属支行岗位分工不明确，许多客户经理在处理信贷业务的同时需兼顾数据收集、信息补充记录等琐碎复杂的工作事项，设立内部值勤岗（或者客户经理轮流值日）进行数据处理和维修能够有效降低客户经理的工作负担，提高信贷工作效率。另一方面，银行需合理制定客户经理绩效考核指标，不合理的业绩压力会促使客户经理只关心业务量、不关注风险的行为，例如将贷款发放给不符合要求的小微企业、帮助小微企业制造虚假的证明材料来骗取贷款资格，甚至是出现客户经理违章操作、越权操作的行为。

优秀客户经理除了具备强硬的专业素质，还需要严格遵守银行制定的各项规章制度。道德品质较高客户经理按照标准化的信贷操作流程进行信贷风险管理，可以有效降低小微信贷业务操作风险。良好的道德品质仅仅靠员工自律是很难实现的，这需要石河子国民村镇银行实施有效的奖励惩罚机制。第一，制定科学的绩效考核体系，当前石河子国民村镇银行对客户经理的绩效考核主要是存款、贷款、不良贷款率等方面，但是这种机械化的考核没有充分调动客户经理控制风险的积极性。对于一些调查周期长、时间投入多、办理难度大的业务，银行应当给予更多的激励。绩效考核指标也应当有所调整，从鼓励客户经理多放贷到引导挖掘优质客户的信贷潜力及业务需求，不完全根据业务量评判客户经理是否合格，将贷前调查、贷中审查、贷后管理也引入绩效考核体系之中。第二，落实责任认定和追究制度，让“问责”长出牙齿，提高问责流程的严肃性和时效性。石河子国民村镇银行需要加强信贷资产质量管理，防范和打击各种形式的欺诈、违规操作行为，零容忍人情贷和回扣返点等违纪现象。总行定期统筹各下属支行，通过专项调查、交叉检查等方式，对整个地区进行全面风险检查，对于检查中发现的问题进行纠正，视情节严重性将处罚落实到个人，增强整个团队的责任意识。在进行责任划分时，可以根据客户经理尽责勤勉的程度来进行，例如尽管出现不良贷款，但客户经理在贷前已经做了充分的贷前调查，及时发现问题并上报，正在积极寻求解决问题的措施，客户经理可不承担坏账责任，以此来鼓励客户经理落实信贷风险管理流程，将贷款风险降至最低。

#### 5.4 加强对小微企业的调查和监管，严格把控小微主的道德问题

在整个信贷业务持续期间，大部分银行往往将目光聚集在企业的生产经营、现金流量、资金回收周期等财务指标上，以此来判别企业的偿贷能力，然而实证结果表明：小微企业主的个体特征对不良贷款的产生有着显著的影响，包括企业主的性别、年纪和婚姻状况。因此，石河子国民村镇银行在进行贷前调查时，需要对企业主的个人信息和道

德水平给予更多的关注，提前对小微主进行调查、走访，对企业提交的财务报表信息进行交叉验证，及时拒绝劣质客户，从源头上控制信贷风险。

贷后管理一直是银行控制信用风险的重难点，小微企业内部管理制度不完善、缺乏监管，以至于信贷资金的用途完全由企业主个人决定，可能出现信贷资金没有流向合同约定的方向的现象，甚至出现“企业负债累累，企业主腰缠万贯”的情况，严重损害银行的利益。对此，本文提出如下两点建议：一是加强贷款资金用途的监管，确保贷款资金用途合理合法，严防小微企业通过非法手段将贷款资金挪用到证券市场、房地产市场、民间借贷等高风险领域，一旦发现资金挪用现象，第一时间采取措施来保全银行的资产；二是严格把控小微主的道德问题，将其道德风险融入信贷业务考察的重要环节之中，石河子国民村镇银行可以加强对企业主的行为监督，例如对小微主的个人财务状况、婚姻状况进行监督，密切关注房产、车辆产权的变动，定期查看小微主人行征信报告，还可以利用社交媒体手段进行辅助监管，例如查看企业主的微信朋友圈、微博的动态。

## 第6章 结论与展望

### 6.1 结论

本文从宏观经济、政府干预、贷款合约、员工素质、贷款主体五个角度切入，通过理论分析和实证检验，研究了石河子国民村镇银行不良贷款的各种影响因素，探究这些因素是如何对不良贷款产生影响，在此基础上，对石河子国民村镇银行提出相应的防范建议。

结合理论分析和实证检验的结果，得出以下主要结论：宏观经济对石河子国民村镇银行小微企业不良贷款的产生有显著关系，主要的影响因素为经济增速和货币政策，其中 GDP 增速与不良贷款发生的概率正相关，而 M2 增长率却与不良贷款发生的概率负相关；政府干预对石河子国民村镇银行小微企业不良贷款的产生没有显著关系；贷款合约对石河子国民村镇银行小微企业不良贷款的产生有显著关系，主要的影响因素为贷款期限，贷款期限越长的贷款发生不良的概率越低；员工素质对石河子国民村镇银行小微企业不良贷款的产生有显著关系，主要影响因素为客户经理从业年限，客户经理随着从业年限的增长其管户贷款发生不良的概率反而会增加；贷款主体对石河子国民村镇银行小微企业不良贷款的产生有显著关系，主要影响因素为企业规模以及企业主的性别、年纪和婚姻状况，企业规模越小越容易出现不良贷款，选择那些性别为女、年纪更大、婚姻状况稳定的企业主能有效降低不良贷款发生的概率。

根据得出的结论，本文对石河子国民村镇银行防范不良贷款提出一些可行性的建议。既然宏观经济、贷款合约、员工素质、贷款主体这四个方面的因素对其产生了影响，所以在考虑防范不良贷款措施的时候也应该从这四个角度出发，分别采取不同的措施来抵御这些因素对不良贷款的影响。宏观经济方面，石河子国民村镇银行应当把握我国宏观经济发展趋势，根据国家政策调整自身发展战略，扩充新的盈利业务，降低宏观经济波动对本行的冲击。贷款合约方面，石河子国民村镇银行应当积极引入信用评级模型，提高贷款产品定价能力。员工素质方面，石河子国民村镇银行需要提升客户经理的综合素质，将贷前调查工作落实到位。贷款主体方面，石河子国民村镇银行要充分了解企业经营状况，与此同时，逐步利用大数据来加强对借款企业负责人的行为进行监督。

### 6.2 展望

小微企业不良贷款的研究层面多，不同的层面得出的结论有着较大差异，本文以单

个银行作为研究对象，存在层次较低、样本量少的问题，研究范围有待进一步提高。在获取相关实证数据时因条件限制，未能收集全部相关资料，对信贷风险的分析还不够全面，希望在今后的学习和实践中能够进一步完善。

小微企业不良贷款影响因素繁杂，本文虽然从四个层面采用了 15 个影响因素进行实证分析，但现实中影响小微企业不良贷款的因素远不止 15 个，许多细小的潜在风险因素并未进行深入挖掘，研究的深度需要进一步加强。另一方面由于本人自身学术能力有待提高，对于一些基础的理论知识掌握还不够牢固，在 Logistic 模型上的运用需要更加完善。最后，本文在石河子国民村镇银行实习时间尚短，对银行风险控制部门了解还不够深入，忽视了部分银行内部风险，提出的对策建议有着一定的局限性。

## 参考文献

- [1]刘艺川.中国农业银行不良贷款率影响因素分析[J].市场研究,2019(05):59-62.
- [2]李思慧,颜向农.商业银行不良贷款与宏观经济因素相关性实证分析[J].时代金融,2007(08):45-46.
- [3]梁少锋,房媛媛.我国区域金融不良影响因素及发展趋势研究[J].金融市场研究,2021(07)
- [4]谢冰.商业银行不良贷款的宏观经济影响因素分析[J].财经理论与实践,2009,30(06):22-25.
- [5]李麟,索彦峰.经济波动、不良贷款与银行业系统性风险[J].国际金融研究,2009(06):55-63.
- [6]陈晓雨.商业银行不良贷款成因、影响与防范[J].现代管理科学,2019(06)
- [7]谭劲松,简宇寅,陈颖.政府干预与不良贷款——以某国有商业银行1988-2005年的数据为例[J].管理世界,2012(07):29-43
- [8]孙光林,王雪标,王颖.政府过度干预对商业银行不良贷款率的影响机理[J].上海经济研究,2017(01)
- [9]陈小辉,张红伟,吴永超.大气污染与贷款质量——理论解读与实证检验[J].金融论坛,2021(07)
- [10]段军山,庄旭东.地方金融监管对提高银行贷款质量的效应——来自中国省级面板数据的经验证据[J].金融论坛,2020(01)
- [11]孙明哲,赵领娣.我国商业银行不良贷款的影响因素分析[J].经济研究导刊,2020(05):127-133.
- [12]王雪婷,陈道平,廖海凤.杠杆率和资本充足率对商业银行不良贷款的影响:宏观经济的调节效应[J].海南金融,2021(08):3-15.
- [13]崔苧心,李子联.我国商业银行不良贷款率影响因素研究[J].中共南京市委党校学报,2016(03):43-50.
- [14]郭婧洲.浅析我国国有商业银行不良资产形成的原因及对策[J].统计研究,2010,27(08):96-98.
- [15]陆岷峰,周军煜.公司治理视角的区域法人银行机构不良贷款形成机理、实证及应对措施研究[J].金融教育研究,2021,34(02):36-44.
- [16]赵依琳,赵芳.商业银行不良资产成因及对策研究[J].广西质量监督导报,2020(02)
- [17]王志强.我国商业银行信贷风险管理存在的问题与对策分析[J].商场现代化,2018(23):117-118.
- [18]董俊杰.小微企业不良贷款规模的影响因素分析[J].金融发展研究,2014(04):67-72.
- [19]张楚晗.城市商业银行小微企业不良贷款的影响因素分析[D].上海财经大学,2020.
- [20]郑燕妮.小微企业信贷风险评估研究[D].华南理工大学,2020.

- [21]苏蕙,郭炜.银行小微企业信贷风险评价指标优化[J].财会月刊,2020(01):27-32.
- [22]杨洋.小企业信用评价及关键违约因素研究-基于辽宁省小企业样本数据[J].吉林金融研究,2019(02):20-26.
- [23]赵源.A 银行小微企业不良贷款风险评估研究[D].西安建筑科技大学,2020.
- [24]马喜立.严监管背景下商业银行不良贷款的应对策略研究[J].现代管理科学,2018(01):33-35
- [25]梁志元,孙莹.存量与增量:银行不良贷款的反思与化解[J].新金融,2017(01):51-54.
- [26]俞越.我国商业银行不良贷款现状分析[J].现代商贸工业,2019,40(05):199-200.
- [27]刘维.中国农业银行不良贷款问题及对策分析[J].中小企业管理与科技(下旬刊),2019(06):81-82.
- [28]刘尧飞.商业银行小微企业信贷风险分析与对策[J].会计之友,2014,(24): 88-90.
- [29]李全明,杜琼阁.试论小微企业信贷风险防控及应对策略[J].中小企业管理与科技,2016,(29): 78-80.
- [30]阎杰.中小微企业融资难的成因及对策[J].企业改革与原理, 2014(3)88.
- [31]胡恒松.小微企业融资问题及对策研究——基于信贷政策视角[J].会计之友,2019(18):115-120
- [32]赵翔,周赛.论我国中小微企业融资存在的问题及解决对策[J].企业经济, 2015(05)
- [33]Hodgman,Donald.R.TheDepositRelationshipandCommercialBankInvestmentBehavior[J]. Review of Economics and Statistics, 1961:43.
- [34]Abdelhafid Mazeri, Mohammed Saadouni.The Impact of Information Asymmetry on the Bank Financing of SMEs in Algeria: An Econometric Study[J].International Journal of Inspiration & Resilience Economy, 2019(3)
- [35]Scholtens Bert, Wensveen Dickvan. A Critique on the Theory of Financial Intermediation[J]. Journal of Banking & Finance, 2010, (3):1243-1251.
- [36]Stiglitz, Weiss, Credit. Rationing in Markets with Imperfect Information[J].Review of Economic Studies, 1981, 62(4):541-555
- [37]David M, Yiping Huang. Dealing with the bad loans of Chinese Banks[J]. Asian Economics, 2009:125-1354
- [38]Malhotra.Differentiating between good Credits and bad credits using neuro-fuzzy systems[J].Computing, artificial intelligence and information technology, 2011(6):190-211
- [39]Debock, Demyanets.The Synthetic Efficiency Measures of the Commercial Bank System with Bad Loans and Reserve Using Two Stage DEA Model[J].International Business and Management, 2014, 8(2):34-36.
- [40]Svetozar Tanaskovi, Maja Jandri.Macroeconomic and Institutional Determinants of Non-performing Loans[J].Journal 'of Central Banking Theory and Practice, 2015, 4(1):47-62.

- [41]Ristić Kristijan, Jemović Mirjana. Analysis of Non-Performing Loans' Determinants in the Banking Sector of the Republic of Serbia[J]. Economic Themes, 2021, 59(1)
- [42]Yilmaz Bayar. Macroeconomic, Institutional and Bank-Specific Determinants of Non-Performing Loans in Emerging Market Economies: A Dynamic Panel Regression Analysis[J]. Journal of Central Banking Theory and Practice, 2019, 8(3).
- [43]Joseph F. Sinkey, Mary Brady Greenawalt. Loan-Loss Experience and Risk-Taking Behavior at Large Commercial Banks[J]. Journal of Financial Services Research, 1991, 5:43-59.
- [44]Clair, R. "Loan Growth and Loan Quality", Federal Reserve Bank of Dallas Economic Review, Third Quarter, 1992:9—22.
- [45]Altman E. I., Halderman. Islamic Banking Size Matters[C]. AFPEXchange. Asia Pacific Forum, 2008:18-21
- [46]Peric, B. & Konjusak, N. How did rapid credit growth cause non-performing loans in the CEE Countries South East Euro-pean Journal Of Economics And Business, 2017, 12(2): 73-84
- [47]Sánchez Serrano Antonio. The impact of non-performing loans on bank lending in Europe: An empirical analysis[J]. North American Journal of Economics and Finance, 2021, 55
- [48]Adegboye Alex, Ojeka Stephen, Adegboye Kofo et al. Corporate governance structure, Bank externalities and sensitivity of non-performing loans in Nigeria[J]. Cogent Economics & Finance, 2020, 8(1)
- [49]Tölö Eero, Virén Matti. How much do non-performing loans hinder loan growth in Europe?[J]. European Economic Review, 2021
- [50]Maseke Bernardus Franco, Swartz Eswual M. Risk Management Impact on Non-Performing Loans and Profitability in the Namibian Banking Sector[J]. Open Access Library Journal, 2021, 08(06)
- [51]Mashhadifarhani Omid, Rezavi Narges, Hatami Shirkouhi Loghman. A combined principal component analysis-regression analysis model to study the effect on technical efficiency of bad loans in bank industry[J]. Tehnički vjesnik, 2013, 20(6)

## 致 谢

时光飞逝，转眼间我的研究生生活即将画上句号。在石河子大学求学的两年里，我不仅丰富自己在金融领域的知识储备，还认识了许多志同道合的好朋友。回首这段校园生活，有宿舍楼里的欢声笑语，有傍晚修改论文时的焦虑紧张，也有因疫情而不能重聚的一丝遗憾。在论文完稿之际，我想对所有帮助过我的人表达真挚的感谢！

首先，我最想感谢我的导师张杰老师。在论文的写作过程中，张老师从论文的选题、数据的整理、整体框架的确定到论文的细节修改、最终定稿，都耐心细致的指导我，给我提出了许多宝贵的建议，他严谨的治学态度和渊博的学识使我受益匪浅；在为人处世方面，张老师教导我们要“有正气、走正道”，在人生路上走的再远也不要忘了自己的初心，老师的教诲会成我前行路上的灯塔。师恩浩荡，在此我再次向张老师表达我最深切的感谢与祝福。

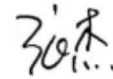
其次，我还要感谢石河子大学经济与管理学院的各位老师，各位老师的悉心教导是我顺利完成毕业论文的前提；感谢师门的各位同门，你们在学习和生活中给了我很大的帮助；感谢金融专硕的各位同学，你们的陪伴让我的求学之路充满欢乐。

最后我要感谢我的父母。你们的爱护与包容给予了我无限的力量，你们的支持与奉献是我人生路上最坚强的后盾。

## 作者简介

邱逸，男，生于 1997 年 2 月，籍贯湖北。2015 年 9 月至 2019 年 6 月就读于湖北工业大学经济与管理学院数理金融专业，获得学士学位；2020 年 9 月至 2022 年 6 月就读于石河子大学经济与管理学院金融硕士专业，攻读硕士学位。

## 石河子大学硕士研究生学位论文 导师评阅表

研究生姓名	邱逸	学制	两年
专业	金融硕士	研究方向	金融理论与政策
<p>学术评语:</p> <p>小微企业相关问题是目前热门的研究领域,受到学术界和社会广泛的关注。该同学选择“小微企业不良贷款影响因素研究”进行研究选题有新意,具有一定的实践意义和研究价值。</p> <p>论文介绍了石河子国民村镇银行小微企业发展现状,对其贷款和不良贷款数据进行分析,结合信贷审批流中的各个环节和相关违约案例,挖掘石河子国民村镇银行小微企业不良贷款的影响因素。实证结果显示宏观经济、贷款合约、员工素质、贷款主体这四个方面对小微企业不良贷款存在显著影响,结论有一定参考价值。最后提出具有针对性的政策建议,为其他同类型银行提升风险管理能力提供了一定的借鉴作用。</p> <p>总的来说,论文参考的文献资料较丰富和前沿,其研究方法恰当,研究步骤和过程科学规范,研究内容的有一定的难度和深度,工作量基本饱满。论文结构基本合理,逻辑性较强,方法得当,结论可靠。论文质量达到金融专业硕士学位论文毕业要求,同意毕业。</p> <div style="text-align: right; margin-top: 20px;">           指导教师签字:             2022年5月30日         </div>			

