

分类号: G633.41  
学号: 20232105032

密级:  
单位代码: 10759

# 石河子大学

## 硕士学位论文



### 基于主题语境的 ESA 教学模式在高中英语阅读 教学中的实验研究

学位申请人	李益桂
指导教师	黄珊 副教授 李莉 高级教师
申请学位类别	专业硕士
专业名称	教育
研究领域	学科教学(英语)
所在学院	外国语学院

中国·新疆·石河子  
2026年6月

分类号：  
学号：20232105032

密级：  
单位代码：10759

# 石河子大学

## 硕士学位论文



### 基于主题语境的 ESA 教学模式在高中英语阅读 教学中的实验研究

学位申请人	李益桂
指导教师	黄珊 副教授 李莉 高级教师
申请学位类别	专业硕士
专业名称	教育
研究领域	学科教学（英语）
所在学院	外国语学院

中国·新疆·石河子

2026年6月

**An Experimental Study on ESA Teaching Mode Based on Theme  
Context in Senior High School English Reading Teaching**

A Dissertation Submitted to

**Shihezi University**

In Partial Fulfillment of the Requirements

for the Degree of

**Master of Education**

**By**

**Li Yi-gui**

**Discipline Pedagogy (English)**

Dissertation Supervisor: Associate Prof. Huang Shan

June, 2026

## 石河子大学学位论文独创性声明及使用授权声明

### 学位论文独创性声明

本人所呈交的学位论文是在我导师的指导下进行的研究工作及取得的研究成果。据我所知，除文中已经注明引用的内容外，本论文不包含其他个人已经发表或撰写过的研究成果。对本文的研究做出重要贡献的个人和集体，均已在文中作了明确的说明并表示谢意。

研究生签名： 李益程

时间：2020 年 6 月 5 日

### 使用授权声明

本人完全了解石河子大学有关保留、使用学位论文的规定，学校有权保留学位论文并向国家主管部门或指定机构送交论文的电子版和纸质版。有权将学位论文在学校图书馆保存并允许被查阅。有权自行或许可他人将学位论文编入有关数据库提供检索服务。有权将学位论文的标题和摘要汇编出版。保密的学位论文在解密后适用本规定。

研究生签名： 李益程

时间：2020 年 6 月 5 日

导师签名： 黄珊

时间：2020 年 6 月 5 日

## 摘要

《普通高中英语课程标准》（2017年版，2020年修订）明确将语言能力、文化意识、思维品质与学习能力列为英语学科核心素养的四大核心维度，这四项素养中，语言能力占据首要地位，是实现文化意识、思维品质与学习能力的基础所在。然而，英语阅读教学仍存在许多不足之处，如学生在课堂中处于被动接受知识的局面、存在阅读态度不端正、阅读题材单一、阅读习惯不良、阅读水平低下等问题。1998年，哈默于其著作《如何教英语》中首次提出了ESA教学模式，后该模式被许多研究前辈广泛探索并验证其在阅读课堂上良好的教学效果，而主题语境能够引导学生采用多种多样的学习方式，积极参与主题意义的探究活动，并从中发展自身的学科核心素养。为探究基于主题语境的ESA教学模式在高中英语阅读课堂中的实际应用效果，本研究特采用教育实验法设计并实施了为期12周的教学干预。研究的核心聚焦于分析该教学模式对高中生阅读理解能力及英语阅读态度所产生的具体作用，期望能够为高中阶段英语阅读教学的优化提供兼具实操性与参考价值的实践案例，进而为学生英语阅读学习成效的持续提升提供有力支撑。

理论支撑层面，本研究构建的基础框架涵盖图示理论、语言输入假说与建构主义理论三大核心理论。实验设计层面，研究者选取新疆生产建设兵团石河子市Y中学高一年级两个平行班作为研究对象，每班规模为50人，总样本量共计100人，其中一个班级设定为实验班，将另一班级设定为对照班级。本研究核心围绕两大问题展开：（一）基于主题语境的ESA教学模式对学生阅读理解能力存在什么影响？具体涉及细节理解、推理判断、结构分析及概括总结四项子能力；（二）该模式的应用对学生阅读态度存在什么影响？涵盖认知、情感及行为倾向三个子维度。研究采用教育实验法、测试法、问卷调查法、访谈法，搭配阅读理解能力前后测卷、阅读态度前后测问卷与半结构化访谈提纲等工具，实施12周教学干预。

经数据分析可得：（一）基于主题语境的ESA教学模式对学生阅读理解能力具有显著正向影响。在阅读理解细节理解、推理判断、结构分析与概括总结这四个维度中，实验班前测比后测分别提高1.70、0.65、0.90和2.55，各维度显著值均小于0.05，这表明各维度均得到显著提升；（二）基于主题语境的ESA教学模式的应用对学生阅读态度发挥了正向影响。阅读态度的认知、情感与行为倾向三维度中，实验班前测比后测分别提高6.40、7.66和7.62，各维度显著值均小于0.05，这表明各维度均得到显著提升。

基于上述研究结论，本研究为高中英语阅读教学提供三项启示：其一，更新教学理念，凸显自主探究与协作学习的核心地位。其二，优化教学设计，满足学生的个性化发展需求。其三，明确角色定位，促进阅读成绩、能力与态度的协同发展。

**关键词：**主题语境；ESA教学模式；阅读教学；阅读理解能力；阅读态度

## Abstract

*The Curriculum Standards for Ordinary High School English* (2017 edition, revised in 2020) clearly lists language ability, cultural awareness, thinking capacity, and learning ability as the four core dimensions of English subject literacy. Among these four literacy, language ability occupies the primary position and is the foundation for achieving cultural awareness, thinking capacity, and learning ability. However, there are still many shortcomings in English reading teaching, such as students passively receiving knowledge in the classroom, having incorrect reading attitudes, single reading topics, poor reading habits, and low reading levels. In 1998, Hammer first proposed the ESA teaching model in his book *How to Teach English*. Later, this model was widely explored and verified by many research predecessors for its good teaching effect in reading classes. The thematic context can guide students to adopt various learning methods, actively participate in exploration activities of thematic meaning, and develop their own disciplinary core literacy from it. To explore the practical application effect of the ESA teaching model based on thematic context in senior high school English reading classrooms, this study designed and implemented a 12 week teaching intervention using educational experimental methods. The core of the research focuses on analyzing the specific effects of this teaching model on the reading comprehension abilities and English reading attitudes of senior high school students. It is expected to provide practical and reference value practical cases for optimizing English reading teaching in senior high school, and thus provide strong support for the continuous improvement of students' English reading learning effectiveness.

At the theoretical support level, the basic framework constructed in this study covers three core theories: schema theory, language input hypothesis, and constructivist theory. At the experimental design level, the researchers selected two parallel classes in the first year of Y Middle School in Shihezi City, Xinjiang Production and Construction Corps as the research objects, with a class size of 50 people and a total sample size of 100 people. One class was set as the experimental class and the other class was set as the control class. The core of this study revolves around two major questions: (1) What impact does the ESA teaching model based on thematic context have on students' reading comprehension ability? Specifically, it involves four sub abilities: understanding details, reasoning and judgment, structural analysis, and summarizing and generalizing; (2) What impact does the application of this mode have on students' reading attitudes? Covering three sub dimensions: cognitive, emotional, and behavioral tendencies. The study used educational experimental methods, testing methods, questionnaire surveys, and interview methods, combined with tools such as pre - and post reading comprehension ability test papers, pre - and post reading attitude test questionnaires, and semi-structured interview outlines, to implement a 12 week teaching intervention.

Through data analysis, it can be concluded that: (1) The ESA teaching model based on thematic context has a significant positive impact on students' reading comprehension ability. In the four dimensions

of reading comprehension: detail understanding, reasoning and judgment, structural analysis, and summarization, the pre-test of the experimental class improved by 1.70, 0.65, 0.90, and 2.55 respectively compared to the post test. The significant values of each dimension were less than 0.05, indicating significant improvement in all dimensions;(2) The application of ESA teaching mode based on thematic context has had a positive impact on students' reading attitudes. In the three dimensions of cognitive, emotional, and behavioral tendencies of reading attitude, the pre-test of the experimental class improved by 6.40, 7.66, and 7.62, respectively, compared to the post test. The significant values of each dimension were all less than 0.05, indicating that all dimensions were significantly improved.

Based on the above research conclusions, this study provides three inspirations for senior high school English reading teaching: firstly, updating teaching concepts and highlighting the core position of independent exploration and collaborative learning. Secondly, optimize teaching design to meet the personalized development needs of students. Thirdly, clarify the role positioning and promote the coordinated development of reading scores, abilities, and attitudes.

**Key words:** Thematic context; ESA teaching model; reading instruction; reading comprehension ability; reading attitude

# 目录

摘要.....	I
Abstract.....	II
第1章 绪论.....	1
1.1 研究背景.....	1
1.1.1 阅读在语言习得中的重要性.....	1
1.1.2 高中英语阅读教学中基于主题语境的 ESA 教学模式应用的必要性.....	2
1.1.3 高中英语阅读教学中基于主题语境的 ESA 教学模式应用的可行性.....	3
1.2 研究目的.....	4
1.3 研究意义.....	4
1.3.1 理论意义.....	4
1.3.2 实践意义.....	5
1.4 研究思路.....	5
1.5 研究框架.....	7
1.6 研究重难点.....	7
1.6.1 研究重点.....	7
1.6.2 研究难点.....	8
第2章 国内外研究现状述评.....	9
2.1 主题语境的相关研究现状述评.....	9
2.1.1 主题式教学的研究现状述评.....	9
2.1.2 语境教学的研究现状述评.....	14
2.1.3 主题语境相结合的相关研究现状述评.....	19
2.2 ESA 教学模式的相关研究现状述评.....	22
2.2.1 ESA 教学模式的提出与发展.....	22
2.2.2 ESA 教学模式应用于英语阅读教学的研究现状述评.....	26
第3章 理论基础及核心概念界定.....	29
3.1 理论基础.....	29
3.1.1 图示理论.....	29
3.1.2 语言输入假说.....	30
3.1.3 建构主义理论.....	30
3.2 核心概念界定.....	32

3.2.1 主题语境 .....	32
3.2.2 ESA 教学模式 .....	33
3.2.3 基于主题语境的 ESA 教学模式 .....	36
3.2.4 阅读理解能力 .....	42
3.2.5 阅读态度 .....	45
3.2.6 阅读理解能力与阅读态度相关性 .....	46
第 4 章 研究设计 .....	49
4.1 研究问题 .....	49
4.2 研究对象 .....	49
4.3 研究方法 .....	50
4.3.1 文献研究法 .....	50
4.3.2 教育实验法 .....	51
4.3.3 测试法 .....	51
4.3.4 问卷调查法 .....	52
4.3.5 访谈法 .....	52
4.4 研究工具 .....	52
4.4.1 测试类工具 .....	53
4.4.2 调查类工具 .....	53
4.4.3 统计类工具 .....	55
4.4.4 访谈类工具 .....	56
4.5 研究过程 .....	56
4.6 实验设计 .....	57
4.6.1 实验模式 .....	57
4.6.2 实验过程 .....	57
4.6.3 实验变量及统计 .....	67
4.6.4 无关变量控制说明 .....	67
第 5 章 研究结果及分析 .....	69
5.1 基于主题语境的 ESA 教学模式对被试阅读理解能力影响的分析 .....	69
5.1.1 组内前后测成绩对比 .....	69
5.1.2 组间前后测成绩对比 .....	75
5.2 基于主题语境的 ESA 教学模式对被试阅读态度影响的分析 .....	82
5.2.1 问卷数据分析 .....	82
5.2.2 访谈数据分析 .....	93
第 6 章 结语 .....	100

6.1 研究结论 .....	100
6.1.1 基于主题语境的 ESA 教学模式对被试阅读理解能力的积极影响 .....	100
6.1.2 基于主题语境的 ESA 教学模式的应用对被试阅读态度的积极影响 .....	101
6.2 研究讨论 .....	102
6.2.1 基于主题语境的 ESA 教学模式对阅读理解能力影响的机制分析 .....	102
6.2.2 基于主题语境的 ESA 教学模式对阅读态度影响的深层原因 .....	103
6.3 研究启示 .....	104
6.3.1 更新教学理念, 凸显自主探究与协作学习的核心地位 .....	104
6.3.2 优化教学设计, 满足学生的个性化发展需求 .....	105
6.3.3 明确角色定位, 促进阅读成绩、能力与态度的协同发展 .....	105
6.4 研究不足与展望 .....	106
6.4.1 研究不足 .....	106
6.4.2 研究展望 .....	107
参考文献 .....	109
附录 .....	116
附录 A: 阅读理解前测试卷 (卷 A) .....	116
附录 B: 阅读理解后测试卷 (卷 B) .....	122
附录 C: 高中生英语阅读态度前测调查问卷 .....	129
附录 D: 高中生英语阅读态度后测调查问卷 .....	133
附录 E: 访谈提纲 .....	137
附录 F: 常规阅读教学设计案例 .....	138
附录 G: 英语阅读态度访谈语料记录 .....	143
致谢 .....	147
作者简介 .....	148
石河子大学硕士研究生学位论文导师评阅表 .....	149

## 第1章 绪论

### 1.1 研究背景

#### 1.1.1 阅读在语言习得中的重要性

语言作为人类学习与生活中的一种重要的交际工具，对人的发展具有重要意义。《普通高中英语课程标准》（2017年版，2020年修订）<sup>①</sup>明确指出，英语学科的核心素养由语言能力、文化意识、思维品质和学习能力这四个维度共同组成。在这四项核心素养中，语言能力占据首要位置，是培育学生文化意识、锤炼思维品质与提升学习能力的重要根基，为其他三项素养的发展提供必要支撑。

阅读在语言习得中存在着以下作用。第一，阅读可以促进语音的提升，著名的语言学家Krashen(1982)在他的著作《二语习得的原则和实践中》中表明：“教口语的最佳方式，也可能是唯一方式，就是提供可理解的输入。<sup>②</sup>”由此可知克拉申提倡通过大量语言输入的方式来提高学习者的口语能力。第二，阅读可以促进写作能力的发展。这一事实可以通过近年来新高考的读后续写题型来证实。第三，阅读可以拓展学习者的词汇量。Pary(1991)和 Luppescu&Day(1993)通过研究证明，阅读、查词典和词汇学习之间存在着紧密的联系，这种联系既可以有效地促进词汇量的增加，也可以提升个体的词汇知识水平。<sup>③④</sup>Hafier, Tudor (1989)<sup>⑤</sup>等语言学家指出，相较于身临其境地处于外语环境中进行语言学习，阅读同样是掌握语言知识、获取各类信息，提高第二语言能力的有效途径之一。

综上所述，阅读是语言能力（听、说、读、写、看）的重要构成要素，与其他各项能力之间存在紧密关联，其对语音的提升、写作能力的发展、个体的词汇知识

---

<sup>①</sup> 中华人民共和国教育部. 普通高中英语课程标准(2017版 2020年修订)[S]. 北京:人民教育出版社,2020.

<sup>②</sup> Krashen S. Principles and Practice in Second Language Acquisition[M]. Englewood Cliffs, NJ: Prentice Hall, 1982.

<sup>③</sup> Parry K. Building a vocabulary through academic reading[J]. TESOL Quarterly, 1991, 25(4): 629-653.

<sup>④</sup> Luppescu S, Day R R. Reading, dictionaries and vocabulary learning[J]. Language Learning, 1993, 43(2): 263-279.

<sup>⑤</sup> Hafiz F M, Tudor I. Extensive reading and the development of language skills[J]. ELT Journal, 1989, 43(1): 4-13.

水平、句式的灵活运用与语言综合能力的提升均产生了积极的促进作用，鉴于此，本研究拟对阅读能力展开一番研究。

### 1.1.2 高中英语阅读教学中基于主题语境的 ESA 教学模式应用的必要性

《普通高中英语课程标准》(2017版,2020年修订版)<sup>①</sup>中明确强调了学生在课堂中的身份是领导者,而教师的身份为引导者;此外,根据新课标所提倡的英语学习活动观,课程内容的关键构成要素包括主题语境、语篇类型、语言知识、文化知识、语言技能及学习策略,而这一课程内容体系构建的根本宗旨,在于助力学生学科核心素养的全面培育与持续发展。这一活动观要求高中英语教学以学科核心素养的培养为导向,以主题意义的探究为引领、以语篇为载体,将六大构成要素有机整合,设计兼具综合性、关联性与实践性的英语学习活动,依托多样化学习路径,引导学生以主动探究的姿态深度参与主题意义的挖掘与建构过程,在自主探索与互动协作中深化对主题内涵的理解,切实落实学科核心素养的培育目标。然而,英语阅读教学可能还存在着不足之处。陈红艳(2024)<sup>②</sup>指出在英语阅读教学中,大部分教师往往根据其自身对语篇的理解开展教学,且过多地预设教学相关的问题,代替学生自主思考、合作学习等,从而造成了学生在课堂中处于被动接受知识的局面,即其不能在理解语篇的基础上自主建构主题意义,只能被动接受教师对语篇主题意义的理解。刘红(2016)<sup>③</sup>证明了高中英语阅读在选材上相对局限、阅读内容相对陈旧,其范围多为课本范文或课后习题中的阅读材料,从而导致了教师在阅读课上的教学内容与学生生活实际不符的局面;学生在英语阅读课上过于依赖教师进行中文授课,从而不利于学生积累阅读词汇与提升语言能力;在英语阅读课堂上,教师使用的阅读教学方式效率低下,例如题海战术的使用,进而导致学生陷入无穷练习的困境且无法找到提升阅读能力的根本途径;教师以阅读成绩最为首要的考核标准,从而导致学生的阅读兴趣低下。杨飞鸽(2011)<sup>④</sup>指出学生存在阅读态度不端正、阅读题材单一、阅读习惯不良、阅读速度较慢且没有接受过专项的训练、阅读量不足、阅读水平低下等问题。

在基于主题语境的 ESA 教学模式中,首先强调了学生的主体地位,教师则起到了引导和组织的作用;其次,基于主题语境的 ESA 教学模式要求教师能够将多种教

<sup>①</sup> 中华人民共和国教育部. 普通高中英语课程标准(2017版2020年修订)[S]. 北京:人民教育出版社,2020.

<sup>②</sup> 陈红艳. 基于主题意义的高中英语阅读教学存在的问题与对策[J]. 校园英语,2024,(16):60-62.

<sup>③</sup> 刘红. 中英语阅读教学现状和改进策略[J]. 山东社会科学,2016(S1):342-343.

<sup>④</sup> 杨飞鸽. 高中生英语阅读现状调查[J]. 山东师范大学外国语学院学报(基础英语教育),2011,13(05):38-42.

学方式结合并使用, 激发学生的阅读兴趣; 最后, 基于主题语境的 ESA 教学模式尤其注重知识的运用, 要求教师引导学生激活与内化其所学语言知识, 提高学生的阅读水平。基于此, 作者将基于主题语境的 ESA 教学模式应用于阅读课堂中, 致力于探索行之有效的教学路径, 为教师开展阅读教学活动的设计、实施与应用提供相应的参考与借鉴, 旨在为基于主题语境的 ESA 教学模式在高中英语阅读课堂中的实际运用, 提供相应思路与具体实施路径, 对高中英语阅读教学而言, 具有其自身的必要性与现实价值。

### 1.1.3 高中英语阅读教学中基于主题语境的 ESA 教学模式应用的可行性

以图式理论、语言输入假说与建构主义理论为理论支撑, 本研究旨在探究基于主题语境的 ESA 教学模式对高中英语学习者阅读理解能力与阅读态度的具体影响。该研究之所以具备可行性, 可从三个维度得到支撑: 其一为理论体系与教学模式的支撑强度, 其二为相关领域研究成果的丰富积累, 其三为实践研究所需各类条件的完备性。

首先, ESA 教学模式由英国教育学者 Jeremy Harmer 于 20 世纪 90 年代末在 *How to Teach English* 中提出。经国内多位教育专家的研究与实践推广, 该模式已形成成熟的理论体系, 适合作为本研究的理论依据。在该模式课堂中, 教师于参与阶段通过激发学生兴趣的活动, 缓解其学习焦虑, 提升课堂参与度; 在学习阶段巩固语言基础, 训练阅读技能; 在运用阶段则检验学生的自主学习成效<sup>①</sup>。ESA 教学模式的核心思想与建构主义理论高度契合, 两者均强调以学生为中心, 教师在教学中主要承担引导、评价与组织等辅助角色。基于上述背景, 教师可进一步优化对英语阅读课堂教学的掌控能力, 保障教学活动有序开展。

再者, 国内外关于 ESA 教学模式的研究成果较为丰富, 为该研究的推进提供了充足的理论支撑以及可参考的实践经验。作为英国极具影响力的教育学者, 杰里米·哈默 (Jeremy Harmer) 在 1998 年基于 PPP 教学模式提出了 ESA 教学模式, 使外语教学法获得了新的发展活力。他在《如何教英语》(How to Teach English) 一书中指出, 课堂教学应包含三个基本要素: 参与 (engage)、学习 (study) 与运用 (activate), 即 ESA<sup>②</sup>。此后, 该模式逐渐被应用于教学实践。Abdul Ayiz (2014)<sup>③</sup> 认为, 将 ESA 三要素融入教学过程能够有效提升教学效果, 有助于学生保持学习专

<sup>①</sup> Jeremy Harmer. How to teach English[M]. 北京: 外语教学与研究出版社, 2000.

<sup>②</sup> Jeremy Harmer. How to teach English[M]. 北京: 外语教学与研究出版社, 2000.

<sup>③</sup> Ayiz A. Analysis of ESA teaching sequences applied by the English teachers for junior high school students: a case study[J]. Language Circle: Journal of Language and Literature, 2014, 9(1): 85-98.

注力，并主动参与课堂互动。国内学者程妍（2019）<sup>①</sup>指出，ESA 教学模式能够创设贴近学生生活实际的语言习得情境，使学生在英语阅读学习中广泛接触语言，并有机会实际运用，从而突出学生的主体地位，提高阅读教学效率。陈雪梅（2019）<sup>②</sup>采用实验班与对照班对比研究的方法开展实证探究，研究结果表明，在 ESA 教学模式的指导下实施高中英语阅读教学，可显著激发学生的阅读兴趣，同时对学生阅读成绩的提升起到积极的促进作用。

本研究选取新疆生产建设兵团石河子市 Y 中学高一年级两个平行班，进行了为期三个月的教学实验。通过教育实验法、文献研究法、测试法、访谈法及问卷调查法，结合前后测试卷、半结构化访谈提纲与调查问卷等工具，系统搜集测试成绩、访谈录音及问卷数据等多元资料，从而全面检验基于主题语境的 ESA 教学模式在高中英语阅读教学中的实际成效。从整体层面来看，本研究在理论支撑、文献依据、研究对象选取、研究方法选用以及研究工具设计等多个方面均具备合理性与可操作性，能够为当前高中英语阅读教学实践提供相应的参考与启示，这也表明该研究不仅具有明确的实验价值，同时具备较强的实践可行性。

## 1.2 研究目的

本研究以主题语境与 ESA 教学模式的整合为切入点，实施高中英语阅读教学实验，其主要研究目的在于考察：将基于主题语境的 ESA 教学模式应用到高中英语阅读教学中，是否能够有效提高学生的阅读理解能力，特别是在细节理解、推理判断、结构分析以及概括总结等方面的表现。与此同时，本研究还着重考察该教学模式是否能够引导学生形成更为积极的阅读态度。此外，通过本次实证检验，期望能够促使更多一线教师意识到基于主题语境的 ESA 教学模式对高中生英语阅读的促进作用，进而为高中英语阅读教学的优化与改进提供有价值的参考。

## 1.3 研究意义

### 1.3.1 理论意义

长期以来，提升学生英语阅读能力与优化英语阅读教学，始终是英语学习研究者持续关注核心焦点。在 ESA 教学模式的研究领域内，不少学者借助图式理论、语言输

<sup>①</sup> 程妍.ESA 理论视域下的高职英语阅读课教学[J].开封教育学院学报,2019,39(02):140-141.

<sup>②</sup> 陈雪梅.ESA 教学模式在高中英语阅读教学中的实证研究[D].哈尔滨:哈尔滨师范大学,2019.

入假说、建构主义等理论视角，检验并证实了该模式运用于教学实践的有效性。当前，ESA 教学模式的研究已获得一定进展，然而，将主题语境与该教学模式相结合，应用于高中英语阅读教学领域的研究，仍有待进一步深入与拓展。基于上述研究背景，本研究在深入解读《普通高中英语课程标准（2017 年版）》理念内涵的前提下，以相关理论为指导开展实证研究，构建出基于主题语境的 ESA 教学模式，旨在检验该模式对高中生英语阅读理解能力及阅读态度产生的影响，为一线教师提升学生阅读水平、改善阅读态度提供具体可参考的教学案例，从而进一步优化高中英语阅读教学。

### 1.3.2 实践意义

将基于主题语境的 ESA 教学模式运用于高中英语阅读教学，具有十分重要的实践意义，既有利于提升学习者的阅读理解水平，也能够对其阅读态度产生积极的优化作用。具体而言，该模式可以引领学生强化对篇章主题意义的掌握，展开深层次的主题探究，在具体语境中更为高效地吸收语言知识、提升理解程度，并实现阅读知识与技能的灵活迁移运用，从而实现语言知识与技能的全面提升，有效增强学生的英语阅读理解能力；与此同时，该模式亦可充分调动学生的英语阅读积极性，培养其积极的阅读情感体验，帮助学生建立正确的阅读态度，为英语阅读学习的持续发展奠定良好基础。

## 1.4 研究思路

本研究的基本逻辑为“国内外研究现状述评——构建基于主题语境的 ESA 教学模式——实施基于主题语境的 ESA 教学模式——探讨并分析基于主题语境的 ESA 教学模式对阅读理解能力的影响（细节理解能力、推理判断能力、结构分析能力和概括总结能力）、阅读态度（认知维度、情感维度、行为倾向维度）的影响——基于主题语境的 ESA 教学模式提出对高中英语阅读教学的建议”。本研究的具体思路如图 1-1 所示：

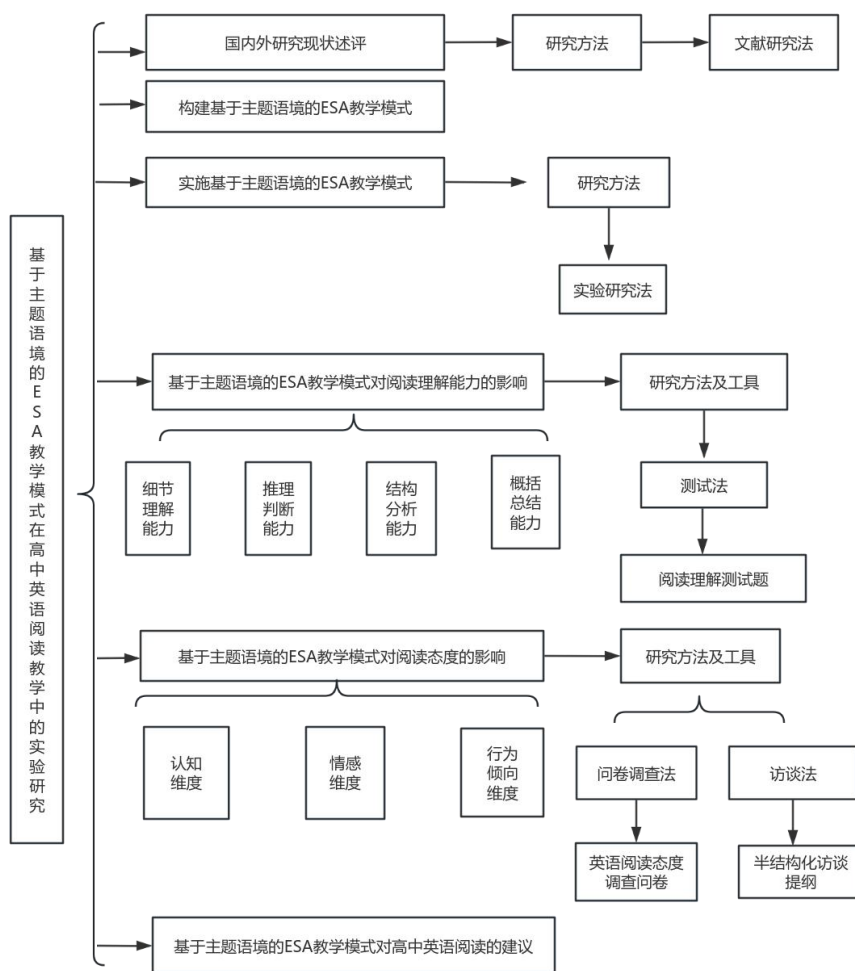


图 1-1 研究思路

在研究开展过程中，研究者首先运用文献研究法，通过对国内外英语阅读教学相关文献的检索、搜集与整理，系统把握英语阅读教学的发展脉络与现实教学状况，归纳当前英语阅读教学存在的突出问题。在此前提下，结合已有研究成果进一步明确本研究的视角、对象与核心问题，最终完成基于主题语境的 ESA 教学模式构建。接着，在基于主题语境的 ESA 教学模式的实施上，研究者采用实验研究法，并将两个英语阅读水平相当的班级分为实验班和对照班，实验班采用的教学法为基于主题语境的 ESA 教学模式，而对照班采用的教学法为常规的英语阅读教学法，通过控制教学法这一变量并分析其对两个班的学生阅读理解能力的影响。再次，为探究基于主题语境的 ESA 教学模式对被试阅读理解能力所产生的影响，研究者采用测试法，在该教学模式实施结束后，对被试阅读理解能力进行测试，后根据测试结果与数据，对该模式对被试阅读理解能力的影响进行分析。进而，为了解基于主题语境的 ESA 教学模式对被试阅读态度的影响，研究者采用问卷调查法，后根据问卷调查得出的数据，分析该教学模式对被试阅读态度的影响。最后，针对以上研究结果，本研究就基于主题语境的 ESA